



E

Souřadnicový systém S–JTSK, Výškový systém B.p.v

| | | | |
|---|------------------------|--|------------------|
| Název akce: | | | |
| Polní cesta VC15 v k.ú. Borovnice u Českých Budějovic | | | |
| Zhotovitel PD: MILAN BLAŽEK Sídlo: J. Bendy 1464/38, 370 05 České Budějovice IČ: 72180668 Tel.: 727 835 870 e-mail: milan.blazek.pk@seznam.cz | Navrhl: | podpis: | Datum: |
| | Milan BLAŽEK |  | 03/2024 |
| | Zodpovědný projektant: | podpis: | Číslo zakázky: |
| | Milan BLAŽEK |  | 2023–009–4 |
| | Hlavní projektant: | | Měřítko: |
| | Milan BLAŽEK | | Formát: |
| | | | A4 |
| Objednatel stavby: STÁTNÍ POZEMKOVÝ ÚŘAD, KPÚ PRO JIHOČESKÝ KRAJ | | Stupeň PD: DSP PDPS | Paré č.: |
| Obec: BOROVNICE | | | |
| Objekt/část PD: E – DOKLADOVÁ ČÁST | | | |
| Příloha: ZÁVAZNÁ STANOVISKA, ROZHODNUTÍ, VYJÁDRĚNÍ DOTČENÝCH ORGÁNŮ | | Číslo přílohy: E | 1. |

[illegible]



NÁRODNÍ
PAMÁTKOVÝ
ÚSTAV

ÚZEMNÍ ODBORNÉ
PRACOVIŠTĚ V ČESKÝCH
BUDĚJOVICÍCH

Váš dopis čj. / ze dne 23/152/MB / 22. 11. 2023
Naše čj.: NPU-331/100668/2023
Vyřizuje/ tel.: Mgr. Štěpančík/180
Spisový znak: 820.2

Milan Blažek
projekční kancelář
J. Bendy 1464/38
370 05 České Budějovice

České Budějovice 22. 11. 2023

Vyjádření

podle ust. §22 zákona č.20/1987 Sb. ve znění pozdějších předpisů k podání, které nám bylo doručeno dne 17. 11. 2023.

Věc: Borovnice, parc. č. 660/2, 1651, 1659, polní cesta VC15

Součástí žádosti je zákres plánovaných výkopových prací do katastrální mapy.

Stavba proběhne na území s archeologickými nálezy a její realizace je z hlediska památkové péče **možná** za podmínky, že stavebník podle § 22 odst. 2 zák. č. 20/1987 Sb. v platném znění oznámí zahájení výkopových prací s dostatečným předstihem na Archeologický ústav AV ČR a umožní jemu nebo oprávněné organizaci provést na dotčeném území záchranný archeologický výzkum.

Poučení: Toto vyjádření nenahrazuje závazné stanovisko výkonného orgánu státní památkové péče. Případné námitky proti tomuto vyjádření sdělte výkonnému orgánu státní památkové péče, který o nich rozhodne při vydání závazného stanoviska.

Na vědomí: Magistrát města České Budějovice

Mgr. Jiří Havlice
vedoucí archeologického oddělení

Přílohy (počet svazků):



Pomáhat a chránit

POLICIE ČESKÉ REPUBLIKY

Krajské ředitelství policie
Jihočeského kraje
Územní odbor České Budějovice

Dopravní inspektorát
České Budějovice



9

Č.j. KRPC-157757-1/ČJ-2023-020106

České Budějovice 24. listopadu 2023

Počet listů: 1

Milan Blažek
J. Bendy 1464/38
České Budějovice

„Polní cesta VC15, k. ú. Borovnice u CB“ - ve stupni DSP - stanovisko.

Po prostudování předložené žádosti ve věci „Polní cesta VC15, k. ú. Borovnice u CB“ - ve stupni DSP, Vám Dopravní inspektorát Policie České republiky, Krajského ředitelství policie Jihočeského kraje Územní odbor České Budějovice, ve smyslu ust. § 16 zákona č. 13/1997 Sb., sděluje.

K návrhu polní cesty VC 15 (kromě připojení na okolní síť) nemá dopravní inspektorát námitek.

Vyřizuje: por. Bc. P. Valda

npor. Bc. Jaroslav Bartoš, DiS.

vedoucí oddělení DI ÚO České Budějovice

Krajské ředitelství policie Jihočeského kraje
Plavská 2
371 05 České Budějovice

Tel.: + 420 974226258
Fax: + 420 974 226 944
Email: cb.di@pcr.cz
www.policie.cz



Pomáhat a chránit

POLICIE ČESKÉ REPUBLIKY

Krajské ředitelství policie
Jihočeského kraje
Územní odbor České Budějovicedopravní inspektorát
České Budějovice

10

Č.j.KRPC-157760-1/ČJ-2023-020106

České Budějovice 24. listopadu 2023

Počet listů: 1

Milan Blažek
J. Bendy 1464/38
České Budějovice„Připojení polní cesty VC15 k místní komunikaci, k. ú. Borovnice“ - sdělení.

Po prostudování předložené technické dokumentace ve věci „Připojení polní cesty VC15 k místní komunikaci, k. ú. Borovnice“, Vám Dopravní inspektorát Policie České republiky, Krajského ředitelství policie Jihočeského kraje Územní odbor České Budějovice, sděluje:

Dopravní inspektorát se k výše uvedenému návrhu připojení polní cesty vyjadřoval pod Č.j.KRPC-47762-1/Čj-2019-020106 ze dne 5. dubna 2019 kde uvedl:

- *Předmětná křižovatka místních komunikací svým uspořádáním, rozlehlostí, směrovým vedením neodpovídá požadavkům ČSN 736102. Vzhledem k tomu, že PD řeší návrh připojení nové polní cesty VC 15 do křižovatky místních komunikací, dopravní inspektorát doporučuje předmětnou křižovatku prověřit a stavebně upravit dle požadavků ČSN 736102 - **neakceptováno.***
- *Napojení polní cesty by mělo být následně řešeno stavební úpravou jako místo ležící mimo komunikaci (1,5 - 2m pás kamenné dlažby), doplnění směrových sloupků č. Z 11c,d - extravilán, odpovídajícím DZ zajistit návrhovou rychlost polní cesty - **akceptováno.***
- Trvalé dopravní značení není navrženo dle požadavků vyhlášky č. 294/2015 Sb. (TDZ upravující přednost v jízdě).

Vyřizuje: por. Bc. P. Valda

npor. Bc. Jaroslav Bartoš DiS.

vedoucí oddělení DI ÚO České Budějovice

Krajské ředitelství policie Jihočeského kraje
Plavská 2
371 05 České BudějoviceTel.: + 420 974226258
Fax: + 420 974 226 944
Email: cb.di@pcr.czwww.policie.cz



SPRÁVA A ÚDRŽBA SILNIC Jihočeského kraje

příspěvková organizace

Nemanická 2133/10, PSČ 370 10 České Budějovice

zapsaná v OR u KS v Českých Budějovicích, odd. Pr., vložka 173, datum zápisu dne 1. 7. 2002

závod České Budějovice

Nemanická 2133/10, PSČ 370 10 České Budějovice

Milan Blažek
Projekční kancelář
J. Bendy 1464/38
370 05 České Budějovice

Váš dopis značky / ze dne

Naše značka
SÚS JcK/24702/2023/15523

Vyřizuje / linka
Polanský

České Budějovice
24. 11. 2023

Připojení polní cesty VC15 v k. ú. Borovnice na silnici III/15523 – vyjádření k PD pro povolení připojení

Jihočeský kraj, zastoupený Správou a údržbou silnic Jihočeského kraje – závodem České Budějovice, po prostudování předložené projektové dokumentace vydává k výše uvedené akci toto stanovisko:

- O povolení připojení polní cesty na silnici bude požádáno u příslušného odboru dopravy a silničního hospodářství ve smyslu § 10 zák. č. 13/1997 Sb. Připojení musí být v souladu se schváleným územním plánem.
- Před vydáním rozhodnutí o připojení polní cesty na tuto silnici bude uzavřena mezi investorem nebo majitelem polní cesty a Správou a údržbou silnic Jihočeského kraje, závodem České Budějovice smlouva o smlouvě budoucí o zřízení služebnosti připojení, kontakt-sl. Šoullová, tel. 734 783 576. Po ukončení výstavby bude s vlastníkem připojení uzavřena smlouva o zřízení služebnosti, jejíž součástí bude geometrický plán ve výměnném formátu JVF. Povinnost vyplývá ze zákona č. 47/2020 Sb.
- Před vydáním povolení k připojení polní cesty požadujeme předložit situaci s vlečnými a obalovými křivkami prokazující vyhovující uspořádání sjezdu pro předpokládanou nejdelší skupinu vozidel, aby zde nedocházelo k poškození tělesa silnice v naší správě nebo ohrožení bezpečnosti silničního provozu.
- Provedením připojení nesmí dojít ke zhoršení současných odtokových poměrů srážkových vod ze silničního tělesa v místě připojení.
- Povrch připojení bude na šíři nezpevněné krajnice (minimálně 50 cm) od vozovky silnice ve spádu min. 3 % od vozovky silnice a nesmí převyšovat přilehlou krajnici. Obrubník bude osazen až za krajnici a bude opatřen oboustranným náběhem.
- Investor akce provede na své náklady opatření proti vytékání srážkových vod z vozovky této silnice na polní cestu.
- Vlastník polní cesty bude připojení polní cesty udržovat v řádném stavebně – technickém stavu.
- V případě, že si připojení polní cesty na tuto silnici následně vyžádá stavební úpravu připojení či dotčeného úseku silnice, osazení či úpravu dopravního značení, dopravního zařízení nebo zlepšení rozhledových podmínek (*omezení rychlosti – nejvyšší dovolená rychlost nebo přemístění začátku a konce obce, zrcadlo, odstranění dřevin apod.*) budou tato opatření provedena na náklady majitele polní cesty. Majitel polní cesty musí udržovat volné rozhledové trojúhelníky po celou dobu funkčnosti připojení na vlastní náklady.

TELEFON
387 021 043

E-MAIL
polansky@susjk.cz

IČO
70971641

BANKOVNÍ SPOJENÍ
KOMERČNÍ BANKA Č.B., A.S.

ČÍSLO ÚČTU
51-8903440257/0100



SPRÁVA A ÚDRŽBA SILNIC Jihočeského kraje

příspěvková organizace

Nemanická 2133/10, PSČ 370 10 České Budějovice

zapsaná v OR u KS v Českých Budějovicích, odd. Pr., vložka 173, datum zápisu dne 1. 7. 2002

závod České Budějovice

Nemanická 2133/10, PSČ 370 10 České Budějovice

- Před zahájením a po ukončení prací bude stavba připojení protokolárně předána a převzata – vedoucí cestmistr pan František Mertl, tel. 602 140 205 - bez tohoto úkonu nelze započít s pracemi.
- Před započítáním prací, v jejich průběhu a po dokončení bude pořízena fotodokumentace stavby, která bude předána zástupci Správy a údržby silnic Jihočeského kraje, závodu České Budějovice-bez této fotodokumentace nebude možné práce převzít.
- Zhotovitel připojení požádá u příslušného odboru dopravy a silničního hospodářství před prováděním stavebních prací o povolení zvláštního užívání této silnice. Pro účel vydání tohoto povolení bude vydáno naší organizací samostatné vyjádření.

Souhlasíme s pokácením 7 jabloní v rámci stavby připojení polní cesty za těchto podmínek:

- Při kácení stromů na pozemku v naší správě bude postupováno dle platné legislativy, bude nám odevzdána dřevní hmota a případně nařízená náhradní výsadba nebude provedena na pozemcích v naší správě.

Vyjádření je platné 2 roky od data jeho vydání.

Správa a údržba silnic Jihočeského kraje, s. r. o.
závod ČESKÉ BUDĚJOVICE
Nemanická 10, 370 10 Č. Budějovice
IČO: 709 11 041 ©

Miroslav Straka
ředitel závodu

Sekce majetková Ministerstva obrany
odbor ochrany územních zájmů a státního odborného dozoru
Tychonova 1, Praha 6, PSČ 160 01, datová schránka hjyaavk

Čj. MO 932595/2023-1322
Sp.zn. 165838/2023-1322-OÚZ-BR

Brno 30. listopadu 2023

Milan Blažek, projekční kancelář
IČO: 72180668
J. Bendy 1464/38
370 05 České Budějovice

Závazné stanovisko pro územní a stavební řízení
Polní cesta VC15 v k.ú. Borovnice u Českých Budějovic

Odbor ochrany územních zájmů a státního odborného dozoru, Sekce majetková, **Ministerstvo obrany**, v souladu se zmocněním v § 175 odst. 1 zákona č. 183/2006 Sb., o územním plánování a stavebním řádu (stavební zákon), ve znění pozdějších předpisů (dále jen „stavební zákon“), ve smyslu zákona č. 222/1999 Sb., o zajišťování obrany České republiky, ve znění pozdějších předpisů (dále jen „zákon o zajišťování obrany ČR“), a v souladu s Rozkazem ministra obrany č. 39/2011 - Zabezpečení výkonu působnosti MO ve věcech územního plánování a stavebního řádu, v platném znění, **vydává** ve smyslu § 4 odst. 2 písm. a) stavebního zákona pro potřeby vedeného řízení

souhlasné závazné stanovisko

k záměru výstavby polní cesty v k.ú. Borovnice u Českých Budějovic tak, jak byl doložen v písemné a grafické dokumentaci.

Odůvodnění:

Ministerstvo obrany v souladu se zmocněním v § 175 odst. 1 stavebního zákona, dle § 161 téhož zákona a zákona o zajišťování obrany ČR provedlo po obdržení vaší žádosti o vydání závazného stanoviska dotčeného orgánu vyhodnocení předloženého záměru, prověřilo evidenci technické infrastruktury v jeho vlastnictví. Odbor ochrany územních zájmů a státního odborného dozoru SM MO neeviduje inženýrské sítě a podzemní telekomunikační vedení, které by byly s daným stavebním záměrem v kolizi.

Daný stavební záměr je lokalizován v územích vymezených Ministerstvem obrany v souladu s § 175 stavebního zákona u stavebních úřadů. Tato vymezená území Ministerstva obrany jsou shodná s údaji o území poskytovanými Ministerstvem obrany pro ÚAP a jejich součástí jsou podrobné specifikace podmínek ve vymezeném území Ministerstva obrany a zákonná určení. Po posouzení stavebního záměru odbornými složkami Ministerstvo obrany konstatuje, že předložený stavební záměr není v rozporu se zájmy Ministerstva obrany a nekoliduje s ochranou zájmů Ministerstva obrany (viz ÚAP - jev 102a, 119).

Realizace stavebního záměru provedená v souladu s předloženou projektovou dokumentací neohroží naplnění veřejného zájmu na zajištění obrany a bezpečnosti státu.

Toto závazné stanovisko Ministerstva obrany je platné 2 roky a musí být vyžádáno znovu, nebude-li během této doby stavba zahájena nebo dojde-li ke změnám v umístění, výšce nebo rozsahu stavby.

Kontaktní osoba: Bc. Martin Sedlák, tel. 601 579 735

Bc. Martin Sedlák
rada
oddělení ochrany územních zájmů
podepsáno elektronicky

V další korespondenci, týkající se výše uvedené věci, uvádějte odkaz na sp. zn.: 165838/2023-1322-OÚZ-BR tohoto závazného stanoviska Ministerstva obrany.

Adresa pro doručování:

Ministerstvo obrany,
Sekce majetková,
odbor ochrany územních zájmů a státního odborného dozoru,
oddělení ochrany územních zájmů
pracoviště OÚZ Brno
Svatoplukova 2687/84, 662 10 Brno
IČO: 60162694



Magistrát města České Budějovice

Ing. Pavla Kodadová
odbor územního plánování
nám. Přemysla Otakara II., č. 1/1
370 92 České Budějovice

Vážený pan
Milan Blažek
J. Bendy 1464/38
370 05 České Budějovice

Internet: <http://www.c-budejovice.cz>

Značka:
OÚP/2023/O-3718/Pa

Vyřizuje:
Ing. Daniela Pavlišová

Tel.:
386 803 016

E-mail:
pavlisovad@c-budejovice.cz

Datum:
2023-12-04

ZÁVAZNÉ STANOVISKO
orgánu územního plánování

Magistrát města České Budějovice, odbor územního plánování jako orgán územního plánování (dále jen „OÚP“), příslušný podle § 6 odst. 1 písm. e) zákona č. 183/2006 Sb., o územním plánování a stavebním řádu (stavební zákon), ve znění pozdějších předpisů (dále jen „stavební zákon“), přezkoumal podle § 96b odst. 3 stavebního zákona z hlediska souladu s politikou územního rozvoje, s územně plánovací dokumentací a z hlediska uplatňování cílů a úkolů územního plánování záměr s názvem:

„Polní cesta VC 15 v k. ú. Borovnice u Českých Budějovic“ na pozemcích parc. č. 1647, 1651, 1653 a 1655 v k. ú. Borovnice u Českých Budějovic (dále jen „záměr“).

Předmětem záměru je návrh nové polní cesty VC15 u obce Borovnice u Českých Budějovic. Cesta začíná u stávající silnice III/15523 a vede východním směrem mezi zemědělsky obdělávanými pozemky. Cesta končí v místě křižovatky místních komunikací vedoucích do Nedabyle a Nové Vsi. Případné stavební úpravy stávající křižovatky nejsou předmětem stavby nové polní cesty. Celková délka nově navržené polní cesty VC15 je 698,30 m. Základní šířka asfaltové vozovky polní cesty je 3,50 m. Návrh polní cesty VC15 je proveden v souladu s projednanou a schválenou Komplexní pozemkovou úpravou v k. ú. Borovnice u Českých Budějovic. Přístupy na okolní pozemky zůstanou zachovány. V rámci stavby je zřízeno několik sjezdů na sousední pozemky nebo na další plánované polní cesty. Cesta VC15 je navržena bez příkopů, najíždění na cestu, resp. naopak sjíždění na sousední pozemky může být realizováno i mimo navržené sjezdy.

Záměr je přípustný.

Závazné stanovisko platí 2 roky ode dne jeho vydání.

Odůvodnění

OÚP obdržel dne 17. 11. 2023 od pana Milana Blažka, J. Bendy 1464/38, 370 05 České Budějovice, zastupující na základě předložené plné moci investora (Česká republika – Státní pozemkový úřad, Husinecká 1024/11a, 130 00 Praha 3, Krajský pozemkový úřad pro Jihočeský kraj, Rudolfovska 80, 370 01 České Budějovice), žádost o vydání závazného stanoviska k výše uvedenému záměru.

Podklady pro vydání závazného stanoviska:

- Projektová dokumentace (08/2023), hlavní projektant: Milan Blažek, ČKAIT 0101525 (dále jen „PD“),
- Politika územního rozvoje České republiky, ve znění závazném od 1. 9. 2023 (dále jen „PÚR ČR“),
- Zásady územního rozvoje Jihočeského kraje, v znění pozdějších aktualizací (dále jen „ZÚR JK“),
- Územní plán obce Borovnice, ve znění Změny č. 1, 2 a 3 (dále jen „ÚPO“).

OÚP jako orgán územního plánování posoudil podle § 96b odst. 1 stavebního zákona záměr a shledal, že vyvolá změnu v území definovanou v § 2 odst. 1 písm. a) stavebního zákona, závazné stanovisko bude podkladem pro rozhodnutí nebo jiný úkon stavebního úřadu a nejedná se o záměr uvedený v § 96b odst. 1 písm. a) až h) stavebního zákona. Vydání závazného stanoviska vyhovuje zákonným podmínkám.

OÚP přezkoumal záměr podle § 96b odst. 3 stavebního zákona, zda je přípustný z hlediska souladu s politikou územního rozvoje a územně plánovací dokumentací a z hlediska uplatňování cílů a úkolů územního plánování, či nikoliv.

V případě posouzení přípustnosti záměru z hlediska jeho souladu s PÚR ČR OÚP uvádí, že předmětný záměr je navržen v rozvojové oblasti České Budějovice OB10 a ve specifické oblasti SOB9, ve které se projevuje aktuální problém ohrožení území suchem. Záměr respektuje podmínky a úkoly náležející těmto oblastem a neznemožňuje umístění záměrů republikového významu, které PÚR ČR vymezuje. OÚP na základě výše uvedeného konstatuje, že **záměr není v rozporu s PÚR ČR**.

Z hlediska posouzení souladu se ZÚR JK OÚP uvádí, že předmětný záměr neznemožňuje umístění záměrů nadmístního ani republikového významu vymezených či zpřesněných v ZÚR JK. Uplatnění ZÚR JK tedy není vzhledem k předmětu posuzovaného záměru ohroženo, resp. dotčeno. OÚP na základě výše uvedeného konstatuje, že **záměr není v rozporu se ZÚR JK**.

Dle ÚPO se pozemky parc. č. 1651 a 1653 nachází v nezastavěném území, a to v ploše zemědělské – pole (II). Hospodaření na těchto územích je regulováno příslušnými zákony. Dle ÚPO se pozemek parc. č. 1647 nachází v ploše pro dopravu (E) – silnice III. třídy a pozemek parc. č. 1655 v ploše pro dopravu (E) - obslužné cesty živičné. Dle čl. 7 OZV je hlavní využití plochy pro dopravu: plochy pro obslužné komunikace, pro stání a obecní komunikace, plochy parkování vozidel, chodníky pro pěši a pojezdné chodníky, dopravní služby, čerpací stanice pohonných hmot, garáže, plochy pro rozšíření a úpravu tras komunikací stávajících. Dále přes pozemek parc. č. 165 přechází pás interakčního prvku a zároveň se jedná o plochu nezastavitelnou lesy a skupiny vysoké zeleně. Ve všech funkčních plochách jsou přípustné liniové stavby. Dle čl. 5 OZV nebudou mimo zastavitelné území povolovány nové stavby, vyjma zřízení pro likvidaci odpadních vod, ... a např. i stavby pozemních komunikací.

Předmětem záměru je návrh nové polní cesty VC15 u obce Borovnice u Českých Budějovic. Cesta začíná u stávající silnice III/15523 (pozemek parc. č. 1674) a vede východním směrem mezi zemědělsky obdělávanými pozemky. Cesta končí v místě křižovatky místních komunikací vedoucích do Nedabyle a Nové Vsi (pozemek parc. č. 1655). Případné stavební úpravy stávající křižovatky nejsou předmětem stavby nové polní cesty. Celková délka nově navržené polní cesty VC15 je 698,30 m. Základní šířka asfaltové vozovky polní cesty je 3,50 m. Návrh polní cesty VC15 je proveden v souladu s projednanou a schválenou Komplexní pozemkovou úpravou v k. ú. Borovnice u Českých Budějovic. Přístupy na okolní pozemky zůstanou zachovány. V rámci stavby je zřízeno několik sjezdů na sousední pozemky nebo na další plánované polní cesty. Cesta VC15 je navržena bez příkopů, najíždění

na cestu, resp. naopak sjíždění na sousední pozemky může být realizováno i mimo navržené sjezdy. Záměr je v souladu s hlavním a přípustným využitím výše uvedených ploch dle čl. 7 a 5 OZV. **S ohledem na výše uvedené je záměr v souladu s ÚPO.**

Záměr z hlediska relevantních cílů a úkolů územního plánování (§ 18 a § 19 stavebního zákona) lze považovat za přípustný, neboť mj. navazuje na stávající veřejnou infrastrukturu, vyhovuje urbanistickým a architektonickým požadavkům na využívání a prostorové uspořádání území s ohledem na podmínky v území a v souladu s § 19 odst. 1 písm. c), d) a e) stavebního zákona. **Záměr je v souladu s relevantními cíli a úkoly územního plánování stanovenými v § 18 a 19 stavebního zákona.**

Závazné stanovisko není podle ustanovení § 149 odst. 1 zákona č. 500/2004 Sb., správní řád, ve znění pozdějších předpisů, samostatným rozhodnutím ve správním řízení a jeho obsah je závazný pro výrokovou část rozhodnutí správního orgánu.

Platnost závazného stanoviska lze prodloužit, pokud se nezmění podmínky v území.

Závazné stanovisko nepozbývá platnosti:

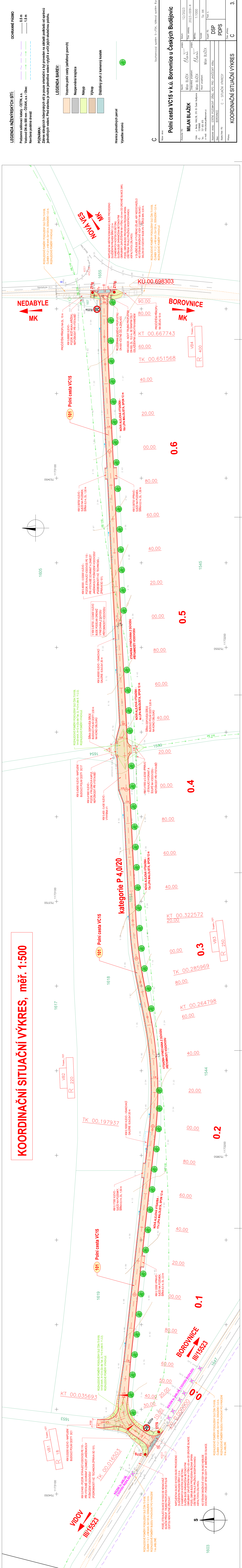
- bylo-li na základě žádosti podané v době jeho platnosti vydáno územní rozhodnutí, společné povolení nebo jiné obdobné rozhodnutí podle jiného zákona a toto rozhodnutí nabylo právní moci,
- byla-li na základě návrhu veřejnoprávní smlouvy nahrazující územní rozhodnutí nebo společné povolení podaného v době jeho platnosti uzavřena veřejnoprávní smlouva a tato veřejnoprávní smlouva nabyla účinnosti,
- nabyli-li právních účinků územní souhlas nebo společný územní souhlas a souhlas s provedením ohlášeného záměru vydaný k oznámení záměru učiněného v době platnosti závazného stanoviska.

Ing. Pavla Kodadová
vedoucí odboru územního plánování

Příloha:

1. Ověřené výkresy: Koordinační situační výkres

KOORDINAČNÍ SITUAČNÍ VÝKRES, měř. 1:500



LEGENDA INŽENÝRSKÝCH SÍTÍ:

Podzemní sítěovací kabely - CETIN, a.s.
Vodovod DN do 500 mm - ČEVAK, a.s. / Obec
Navržená podřadná drenáž

OCHRANNÉ PÁSMO

..... 0.5 m
..... 1.5 m

POZNÁMKA:
Závazky stávajících inženýrských sítí je pouze orientaci a byl proveden na základě podkladů od správce jednotlivých vedení. Před stavbou je nutné jednotlivá vedení vyvěřit a určit jejich skutečnou polohu.

LEGENDA BAREV:

- Vozovka polní cesty (asfaltový povrch)
- Nezpevněná krajnice
- Násyp
- Výkop
- Dílažený pruh z kamenný kostek

Hranice jednotlivých parcel

Výsadba stromů

C

| | | | | | | | |
|--|--|-----------------------|--|---|--|------------|--|
| Název díla: | | | | Polní cesta VC15 v k.ú. Borovnice u Českých Budějovic | | | |
| Zhotovitel PD: | | MILAN BLAŽEK | | Jméno: | | 12/2023 | |
| J. Bělý 164/28, 370 05 České Budějovice | | Blazek | | Datum: | | | |
| IČ: 72390688 | | Zpracovatel projektu: | | Číslo zakázky: | | 2023-009-4 | |
| Tel.: 727 835 870 | | Milan BLAŽEK | | MFKaz: | | 1:1000 | |
| e-mail: milan.blazek@seznam.cz | | Hlavní projektant: | | Formát: | | 5x A4 | |
| | | Milan BLAŽEK | | Stupeň PD: | | Průběh k: | |
| Objednatel stavby: STATNÍ POZEMKOVÝ ÚŘAD, KÚÚ PRO JIHOČESKÝ KRAJ | | | | DSP | | | |
| Objekt/část PD: | | | | PDPs | | | |
| C – SITUAČNÍ VÝKRES | | | | | | | |
| Průběh: | | | | Číslo přílohy: | | C | |
| KOORDINAČNÍ SITUAČNÍ VÝKRES | | | | | | 3. | |

Váš dopis značky:

Ze dne:

Naše č. j.: KHSJC 36735/2023/HOK CB-CK

Spisová značka: S-KHSJC 36735/2023

Vyřizuje: Ing. Šafářová

Tel. číslo: +420 387 712 112

Datum: 06.12.2023

Milan Blažek
J. Bendy 1464/38
370 05 České Budějovice

Závazné stanovisko orgánu ochrany veřejného zdraví

akce: „Polní cesta VC15 v k.ú. Borovnice u Českých Budějovic“ – podklady pro stavební povolení

Krajská hygienická stanice Jihočeského kraje se sídlem v Českých Budějovicích (dále také „KHS Jč kraje“) jako orgán ochrany veřejného zdraví, místně příslušný podle § 11 odst. 1 písm. b) zákona č. 500/2004 Sb., správního řádu, ve znění pozdějších předpisů (dále jen „správní řád“ nebo „s. ř.“), a jako dotčený správní úřad při rozhodování ve věcech upravených zvláštními právními předpisy, které se dotýkají zájmů chráněných orgánem ochrany veřejného zdraví podle zákona č. 258/2000 Sb., o ochraně veřejného zdraví, ve znění pozdějších předpisů (dále jen „zákon č. 258/2000 Sb.“), vydává podle § 77 zákona č. 258/2000 Sb. ve spojení s § 149 správního řádu a ve spojení s § 4 odst. 2 zákona č. 183/2006 Sb., o územním plánování a stavebním řádu (stavební zákon), ve znění pozdějších předpisů a ve spojení s § 30 odst. 1 a 3 a § 77 odst. 3, 4, 5 a 6 zákona č. 258/2000 Sb. a nařízení vlády č. 272/2011 Sb., o ochraně zdraví před nepříznivými účinky hluku a vibrací ve znění pozdějších předpisů toto

z á v a z n é s t a n o v i s k o :

s projektovou dokumentací „Polní cesta VC15 v k.ú. Borovnice u Českých Budějovic“ (dále jen „projektová dokumentace“), předloženou orgánu ochrany veřejného zdraví dne 17.11.2023, žadatelem – Státní pozemkový úřad, Krajský pozemkový úřad pro Jihočeský kraj, pobočka České Budějovice, Rudolfovska 80, 370 01 České Budějovice, IČ: 01312774, v zastoupení na základě plné moci ze dne 16.11.2022 Milanem Blažkem, J. Bendy 1464/38, 370 05 České Budějovice, IČ: 72180668 (dále jen „žadatel“) - jako s podkladem pro stavební povolení

s e s o u h l a s í .

Odůvodnění:

Žadatel podal KHS Jč. kraje dne 17.11.2023 žádost o vydání závazného stanoviska k projektové dokumentaci na shora uvedenou akci.

Investor: Státní pozemkový úřad, Krajský pozemkový úřad pro Jihočeský kraj, pobočka České Budějovice, Rudolfovska 80, 370 01 České Budějovice, IČ: 01312774

Zhotovitel projektové dokumentace: Milan Blažek, autorizovaný technik v oboru dopravní stavby, specializace nekolejová doprava (číslo ČKAIT 0101525), předloženo paré bez bližšího označení

Jedná se o návrh nové polní cesty VC15 u obce Borovnice u Českých Budějovic. Cesta začíná u stávající silnice III/15523 a vede východním směrem mezi zemědělsky obdělávanými pozemky. Cesta končí v místě křižovatky místních komunikací vedoucích do Nedabyle a Nové Vsi. Návrh předmětné polní cesty je proveden na základě schválené dokumentace Komplexní pozemková úprava v k.ú. Borovnice u Českých Budějovic. Navržená cesta se nachází v prostoru zemědělských pozemků. Cesta vede mimo zastavěné i zastavitelné území. Přístupy na okolní pozemky zůstanou zachovány.

Celková délka cesty je 698,30 m a návrhovou rychlostí 20 km/h. Jedná se o obousměrnou vedlejší polní cestu. Šířka vozovky polní cesty je 3,50 m s rozšířením ve směrových obloucích. V místě napojení na silnici III/15523, i na začátku stavby v místě napojení s místní komunikací budou zřízeny přejezdny prahy z kamenné dlažby do betonu.

Účelem užívání stavby je zpřístupnění pozemků severně od obce Borovnice a výhledové propojení s dalšími plánovanými polními cestami. Technická zařízení jako veřejné osvětlení, nové inženýrské sítě apod. nejsou součástí stavby. Technologická zařízení se v předmětné stavbě nenacházejí.

Předložená dokumentace řeší i hluk ze stavební činnosti (jsou navržena technická a organizační opatření). Stavba je zdrojem hluku pouze ve fázi stavební činnosti.

KHS Jč. kraje posoudila předloženou projektovou dokumentaci z hlediska požadavků na ochranu před hlukem v souladu s § 30 zákona a § 77 zákona č. 258/2000 Sb. a nařízením vlády č. 272/2011 Sb., o ochraně zdraví před nepříznivými účinky hluku a vibrací, ve znění pozdějších předpisů a neshledala rozpor s požadavky vyplývajícími z § 30 a § 77 zákona č. 258/2000 Sb.

„Otisk razítka“

Ing. Iveta Šafářová
odborný rada
oddělení hygieny obecné a komunální



Magistrát města České Budějovice

Odbor ochrany životního prostředí
nám. Přemysla Otakara II. č. 1/1



digitálně podepsal:
Kyrian Radek Ing.
12.12.2023 14:24
cert: PostSignum Qualified CA 4
sn: 1 5F 62 99

16

Magistrát města České Budějovice
odbor ochrany životního prostředí
nám. Přemysla Otakara II. č.1/1
České Budějovice
370 92

Milan Blažek
projekční kancelář
J. Bendy 1464/38
370 05 České Budějovice

Značka:
OOZP/11928/2023

Vyřizuje:
Bc. Eva Dolejší

Tel.:
386801124

E-mail:
dolejsie@c-budejovice.cz

Datum:
12.12.2023

Stanovisko Odboru ochrany životního prostředí Magistrátu města České Budějovice

Akce: Polní cesta VC15 v k.ú. Borovnice u Č. Budějovic, č.z. 2023-009-4 - stavební povolení
Ev. číslo: 1741
Žadatel: Milan Blažek, projekční kancelář, J. Bendy 1464/38, 370 05 České Budějovice
Doručeno: 16.11.2023

1. oddělení vodního hospodářství

- z hlediska vodního hospodářství dle zákona č. 254/2001 Sb., o vodách a o změně některých zákonů, v platném znění:

Všechny povrchové i nalezené podzemní odvodňovací prvky musí být zachovány, jinak bez připomínek.

Vyřizuje/telefon: Ing. Hrbek /386801110

2. oddělení ochrany přírody a krajiny

- z hlediska ochrany přírody a krajiny dle zákona č. 114/1992 Sb., o ochraně přírody a krajiny, ve znění pozdějších předpisů:

S navrženým technickým řešením polní cesty souhlasíme. Před realizací akce dojde ke kácení zeleně, a proto je potřeba si opatřit povolení ke kácení dřevin rostoucích mimo les od příslušného obecního úřadu. Povolení ke kácení dřevin není potřeba, pokud nastanou podmínky uvedené ve vyhlášce o ochraně dřevin a povolování jejich kácení č. 189/2013 Sb. v platném znění.

Vyřizuje/telefon: Ing. Žižka/386801107

3. oddělení ochrany lesa a zemědělského půdního fondu

- z hlediska ochrany zemědělského půdního fondu dle zákona č. 334/1992 Sb. o ochraně zemědělského půdního fondu (dále jen ZPF) ve znění pozdějších předpisů (dále jen zákon):

Stavbou polní cesty VC15 v k. ú. Borovnice u Českých Budějovic nedojde k dotčení pozemků náležejících do ZPF. Vzhledem ke skutečnosti, že ke změně druhu pozemků ze ZPF na ostatní plochu došlo v rámci schválených komplexních pozemkových úprav a v místě stavby se nacházejí kulturní vrstvy půdy, je nutné při realizaci prací provádět stavební a výkopové práce tak, aby na vegetačním krytu došlo k co nejmenším škodám.

Skrývka a její ochrana se provádí podle § 14 odst. 4 a 5 vyhlášky MŽP č. 271/2019 Sb., o stanovení postupů k zajištění ochrany ZPF a § 8 zákona. Zejména je nutné skrývat odděleně kulturní vrstvy půdy a hlouběji uložené zúrodnění schopné zeminy a tyto následně hospodárně využít.

Vyřizuje/telefon: Ing. Mgr. Ditrichová/386801108

- z hlediska lesního hospodářství dle zákona č. 289/1995 Sb., o lesích a o změně a doplnění některých zákonů (lesní zákon), ve znění pozdějších předpisů a předpisů souvisejících:

Záměr se nedotýká zájmů hájených zákonem o lesích.

Vyřizuje/telefon: Ing. Maršík, DiS./386801119

4. oddělení ochrany ovzduší a odpadů:

- z hlediska ochrany ovzduší dle zákona č. 201/2012 Sb., o ochraně ovzduší, v platném znění:

Výše uvedená akce nepodléhá vydání závazného stanoviska.

Vyřizuje/telefon: Z. Vonešová/386801123

- z hlediska nakládání s odpady dle zákona o odpadech č. 541/2020 Sb.:

K výše uvedené akci se kladně vyjadřujeme – každý původce odpadů je povinen mít předání běžně vznikajícího komunálního odpadu a stavebního a demoličního odpadu zajištěno písemnou smlouvou před jejich vznikem (§15); prioritou je předcházení vzniku odpadu, opětovné použití a recyklace, jiné využití (§3), povinností je třídění odpadů (§13).

Nekontaminovaná zemina a jiný přírodní materiál vytěžený během stavební činnosti může být použit ve svém přirozeném stavu pro účely stavby na místě, na kterém byl vytěžen.

Vyřizuje/telefon: Ing. Janouch/386801120

Součástí tohoto stanoviska je situační výkres opatřený razítkem odboru, podpisem a číslem jednacím.

Toto stanovisko nenahrazuje rozhodnutí, jež mají být ve věci vydána podle zvláštních právních předpisů (např. zákon o vodách, o lesích, o ochraně přírody a krajiny, o ochraně zemědělského půdního fondu, o odpadech apod.).

Ing. Radek Kyrian

vedoucí odboru ochrany životního prostředí





Povodí Vltavy, státní podnik
závod Horní Vltava
Litvínovická 5
370 01 České Budějovice

TEL.: 387 683 103
FAX: 387 203 620

BANKOVNÍ SPOJENÍ:
UniCredit Bank
Czech Republic and Slovakia, a.s.
č.ú.: 3000311064/2700

Milan Blažek
projekční kancelář
J. Bendy 1464/38
370 05 České Budějovice

VÁŠ DOPIS ZNAČKY/ ZE DNE
17. 11. 2023

NAŠE ZNAČKA
PVL-83652/2023/140

VYŘIZUJE/ LINKA
M. Trsková

DATUM
12. 12. 2023

K.ú. Borovnice u Českých Budějovic, okres České Budějovice, kraj Jihočeský, č.h.p. 1-06-02-0770-0-00, V.Ú. HVL 0370

„Polní cesta VC15 v k.ú. Borovnice u Českých Budějovic“ – stanovisko správce povodí

Dne 17. 11. 2023 jste nám předložili ke stanovisku PD pro povolení stavby „Polní cesta VC15 v k.ú. Borovnice u Českých Budějovic“, kterou vypracoval v 12/2023 Milan Blažek, ČKAIT 0101525. Investor: Státní pozemkový úřad, pobočka České Budějovice.

Je navržena výstavba polní cesty VC15 délky 0,693 km. Srážkové vody budou odváděny spádováním do příkopů podél cesty. Polní cesta bude zpřístupňovat přilehlé zemědělské pozemky. Záměr se nedotýká vodních toků ve správě Povodí Vltavy, státní podnik.

Uvedený záměr se nachází v povodí vodního útvaru HVL 0370 Malše od toku Stropnice po ústí do toku Vltava. Vzhledem k rozsahu stavby lze předpokládat, že záměr nebude mít vliv na stav útvaru povrchových ani podzemních vod

Na základě ustanovení § 54 odst. 4 zákona č. 254/2001 Sb., o vodách a o změně některých zákonů (vodní zákon), ve znění pozdějších předpisů a vyhlášky č. 183/2018 Sb., o náležitostech rozhodnutí a dalších opatření vodoprávního úřadu a o dokladech předkládaných vodoprávnímu úřadu vydává Povodí Vltavy, státní podnik, jako příslušný správce povodí v dílčím povodí Horní Vltava k předloženému záměru následující

s t a n o v i s k o :

Z hlediska zájmů daných platným Národním plánem povodí Labe, Plánem dílčího povodí Horní Vltavy dle ustanovení § 24 až § 26 vodního zákona je uvedený záměr možný, protože lze předpokládat, že záměrem nedojde ke zhoršení chemického stavu a ekologického stavu dotčeného vodního útvaru povrchových vod a chemického stavu a kvantitativního stavu útvaru podzemních vod, a že nebude znemožněno dosažení jejich dobrého stavu. Toto hodnocení vychází z posouzení souladu daného záměru s výše uvedenými platnými dokumenty.

Z hlediska dalších zájmů daných vodním zákonem souhlasíme s uvedeným záměrem bez připomínek.

Toto stanovisko správce povodí platí dva roky ode dne jeho vydání.

Ing. Vladimír Rohlík



CO: spis



Magistrát města České Budějovice

odbor památkové péče
pracoviště Kněžská 19
370 92 České Budějovice

Milan Blažek, projekční kancelář

J. Bendy 1464/38

370 05 České Budějovice

Internet: <http://www.c-budejovice.cz>

Značka:

OPP/2601/2023

Č.j.: OPP/2601/2023

Vyřizuje:

Jana Kadlecová

Tel.:

386 804 303

E-mail:

kadlecovaj@c-budejovice.cz

Datum:

15. 12. 2023

S d ě l e n í

Dne 20. 11. 2023 obdržel odbor památkové péče Magistrátu města České Budějovice Vaši žádost o vyjádření k dokumentaci stavby ve věci

„Polní cesta VC15 v k. ú. Borovnice u Českých Budějovic“.

K danému Vám sdělujeme, že v řešené záležitosti nejsme dotčený orgán státní správy, neboť předmětné dotčené pozemky vlastní stavbou, v k. ú. Borovnice u Českých Budějovic se nenachází na území památkové rezervace, památkové zóny, ani ochranného pásma nemovité kulturní památky, nemovité národní kulturní památky, památkové rezervace, či památkové zóny a v místě stavby se nenachází ani žádná samostatná kulturní památka.

Odbor státní správy ve věcech památkové péče upozorňuje žadatele na povinnost respektovat § 22 a 23 zákona č. 20/1987 Sb., o státní památkové péči, v platném znění. Tato přímá povinnost pro stavebníka oznámit stavební činnost na území s archeologickými nálezy Archeologickému ústavu a umožnit jemu nebo oprávněné organizaci provést na dotčeném území záchranný archeologický výzkum, je uložena zákonem.

Podrobnější informace o území a výzkum si můžete obstarat v Národním památkovém ústavu, územní odborné pracoviště v Českých Budějovicích nebo v Jihočeském muzeu v Českých Budějovicích.

S pozdravem

podepsáno elektronicky

Ing. Irena Tomandlová v. r.

pověřena řízením odboru památkové péče

Přílohy:

upozornění na povinnost stavebníka

formulář k oznámení Archeologickému ústavu

ARCHEOLOGIE

UPOZORNĚNÍ NA POVINNOSTI STAVEBNÍKA V SOUVISLOSTI SE STAVBOU NA ÚZEMÍ S ARCHEOLOGICKÝMI NÁLEZY

Pokud je území, na kterém hodláte provádět stavební nebo jinou obdobnou činnost, územím s archeologickými nálezy ve smyslu ustanovení § 22, odst. (2), zákona číslo 20/1987 Sb., o státní památkové péči, ve znění pozdějších předpisů (dále jen památkový zákon), vztahují se na Vás jako na stavebníka následující povinnosti dané citovaným ustanovením zákona.

Ve smyslu výše citovaného ustanovení zákona jsou stavebníci povinni již od doby přípravy stavby **oznámit Archeologickému ústavu AV ČR**, Letenská 4, 118 00 Praha 1, záměr provádět stavební nebo jinou obdobnou činnost na území s archeologickými nálezy. **Nesplněním této povinnosti se stavebníci vystavují možnému postihu i v tom případě, že archeologický výzkum zajistí.** Formulář, který můžete k oznámení použít, je součástí této přílohy, jeho použití není závazné.

Zároveň jsou stavebníci povinni umožnit tomuto ústavu nebo jiné oprávněné organizaci provést na dotčeném území záchranný archeologický výzkum. Seznam oprávněných organizací pro území, které bude v tomto konkrétním případě dotčeno stavební nebo jinou obdobnou činností, je součástí této přílohy, všechny oprávněné archeologické organizace jsou uveřejněny na internetových stránkách Archeologického ústavu AV ČR.

Oprávněný subjekt, který bude archeologický výzkum provádět, je povinen před zahájením archeologických výzkumů uzavřít o podmínkách archeologického výzkumu na nemovitosti dohodu s vlastníkem (správcem, uživatelem) této nemovitosti. Nedojde-li k dohodě, rozhodne krajský úřad o povinnosti vlastníka (správce, uživatele) strpět archeologický výzkum a o podmínkách, za kterých může být proveden.

Náklady archeologického výzkumu je stavebník povinen hradit v případě, že:

- je právnická osoba,
- je fyzická osoba, při jejímž podnikání vznikla nutnost záchranného archeologického výzkumu.

Archeologický ústav Akademie věd ČR
oddělení archeologické památkové péče
Letenská 4
118 01 Praha 1

Věc: Oznamovací povinnost podle ust. § 22 odst. 2 zákona č. 20/1987 Sb., o státní památkové péči, ve znění pozdějších předpisů

V souladu s ustanovením § 22, odst. (2), památkového zákona oznamuji, že připravuji stavební práce na pozemkové (stavební) parcele (parcelách) číslo
v katastrálním území
v obci (obcích)
v okrese v Jihočeském kraji.

Provádění výkopových prací předpokládám v období
(uvést měsíce a rok)

do terénu bude zasaženo maximálně do hloubky
(uvést v cm)

Název připravované stavby:

Ulice a číslo popisné/číslo orientační
(pokud lze u konkrétní stavby uvést)

Sídlo stavebního úřadu

Jméno a adresa stavebníka

telefon, e-mail

Jméno a adresa vlastníka
(uvést, pokud se vlastník liší od stavebníka)

telefon, e-mail

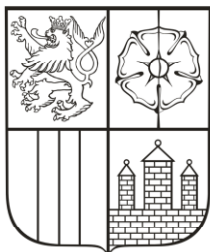
Podrobnější popis předpokládaných prací (pokud je v daném konkrétním případě potřebný)

.....
.....
.....
.....
.....
.....

V.....dne.....

.....
(razítko) a podpis

Příloha: mapa s orientačním zákresem předpokládaných zemních prací
(pokud se jedná o větší rozsah prací)



KRAJSKÝ ÚŘAD

JIHOČESKÝ KRAJ

Odbor životního prostředí, zemědělství a lesnictví

Oddělení ochrany přírody, ZPF, SEA a CITES

U Zimního stadionu 1952/2

370 76 České Budějovice



KUCBX01A9QG6

19

Váš dopis zn.: 23/152/MB
Ze dne: 17.11.2023
Naše č. j.: KUJCK 142220/2023
Sp. zn.: OZZL 137152/2023/jahor SO2

Vyřizuje: Jarmila Hořejší
Telefon: 386 720 718
E-mail: horejsi@kraj-jihocesky.cz

Vážený pan
Milan Blažek
Projekční kancelář
J. Bendy 1464/38
370 05 České Budějovice

Datum: 20.12.2023

„Polní cesta VC15 v k. ú. Borovnice u Českých Budějovic“ – souhrnné vyjádření

Krajský úřad Jihočeského kraje, odbor životního prostředí, zemědělství a lesnictví (dále též „krajský úřad“) obdržel dne 17.11.2023 žádost o vyjádření k projektové dokumentaci pro vydání stavebního povolení „Polní cesta VC15 v k. ú. Borovnice u Českých Budějovic“. Žadatelem je projekční kancelář Milan Blažek, se sídlem J. Bendy 1464/38, 370 05 České Budějovice, IČO: 721 80 668, zplnomocněný Státním pozemkovým fondem České republiky, se sídlem Husinecká 1024/11a, 130 00 Praha 3, IČO: 013 12 774.

Předmětem dokumentace je novostavba polní cesty v délce 698,30 m, v kategorii P 4,0/20. v k. ú. Borovnice u Českých Budějovic, navržené na základě schválných Komplexních pozemkových úprav. Jedná se o návrh nové polní cesty VC15 u obce Borovnice u Českých Budějovic. Cesta začíná u stávající silnice III/15523 a vede východním směrem mezi zemědělsky obdělávanými pozemky. Cesta končí v místě křižovatky místních komunikací vedoucích do Nedabyle a Nové Vsi. Povrch polní cesty je navržen dle požadavku objednatele, resp. KoPÚ, a to s asfaltovým krytem.

Stavba je umístěna na pozemky s parc. č.: 1651, 1653, 1647, 1655 v k. ú. Borovnice u Českých Budějovic.

Na základě kompetencí svěřených krajskému úřadu, podle jednotlivých složkových zákonů na úseku životního prostředí krajský úřad sděluje následující:

Vyjádření z hlediska zákona č. 114/1992 Sb., o ochraně přírody a krajiny, ve znění pozdějších předpisů:

Orgán ochrany přírody a krajiny doporučuje, s přihlédnutím k současnému trendu polní cesty a mnohdy i velká část vedlejších polních cest navrhovat s nepropustným povrchem (nejčastěji asfaltobeton), a to má negativní dopady na odtok povrchových vod, snížení její infiltrace, zvýšení teploty nad vozovkou, urychlení výparu a ve velké míře se to dá považovat jako zásah do migračních koridorů i trvalých biotopů pro celou řadu druhů živočichů (především hmyz vázaný na holou a řídkou zarostlou půdu) i rostlin, **použít povrch nižší kategorie, jako je mlatový povrch, štěrkodrt' nebo alespoň štěrkodrt' zamačkaná do asfaltového lože.**

Z hlediska ustanovení § 45i odst. 1 zákona č. 114/1992 Sb., o ochraně přírody a krajiny, ve znění pozdějších předpisů (dále jen zákon), orgán ochrany přírody a krajiny krajského úřadu na základě předložených podkladů sděluje, že uvedený **záměr nepodléhá posouzení podle § 45i zákona**, neboť se nejedná o záměr, který může mít významný vliv na evropsky významné lokality (dále jen EVL) nebo ptačí oblasti (dále jen PO) ležící na území v působnosti Krajského úřadu Jihočeského kraje.

Odůvodnění:

Na základě předložené žádosti je možné vyloučit územní střet záměru i významný vliv záměru na příznivý stav předmětu ochrany nebo celistvost lokalit soustavy Natura 2000 ležících na území v působnosti Krajského úřadu Jihočeského kraje.

Plánovaný záměr bude realizován mimo EVL vyhlášené nařízením vlády č. 29/2020 Sb., kterým se mění nařízení vlády č. 318/2013 Sb. o stanovení národního seznamu evropsky významných lokalit, ve znění pozdějších předpisů, a PO ležící na území v působnosti krajského úřadu, a zároveň lze vyloučit na základě charakteru záměru a znalosti biologie druhů přímý vliv na stanoviště či druhy, které jsou předmětem ochrany EVL a PO ležící na území v působnosti Krajského úřadu Jihočeského kraje, i dopady které by mohly mít nepříznivý účinek na základní vlastnosti a podmínky prostředí určující charakter lokality s ohledem na předměty a cíle ochrany, kvůli kterým byla lokalita vyhlášena jako EVL či PO.

Vyřizuje: Jarmila Hořejší, tel.: 386 720 718

Vyjádření z hlediska zákona č. 100/2001 Sb., o posuzování vlivů na životní prostředí a o změně některých souvisejících zákonů (zákon o posuzování vlivů na životní prostředí), ve znění pozdějších předpisů (dále jen zákon):

Na základě předložených materiálů krajský úřad sděluje, že uvedený projekt **nepodléhá zjišťovacímu řízení podle § 7 zákona.**

Odůvodnění:

U předkládaného projektu „Polní cesta VC15 v k. ú. Borovnice u Českých Budějovic“ lze vzhledem k jeho charakteru a povaze vyloučit naplnění dikce jednotlivých bodů uvedených v kategorii I a II přílohy č. 1 k zákonu. Krajský úřad vyloučil, že by uvedený záměr mohl mít samostatně nebo ve spojení s jinými záměry nebo koncepcemi významný vliv na příznivý stav předmětu ochrany nebo celistvost evropsky významných lokalit nebo ptačích oblastí, z čehož vyplývá, že tento záměr nenaplnňuje ani dikci § 4 odst. 1 písm. f) zákona. Z výše uvedených důvodů záměr **nepodléhá zjišťovacímu řízení podle § 7 zákona.**

Vyřizuje: Ing. Jana Kubecová, tel.: 386 720 767

Vyjádření z hlediska zákona č. 334/1992 Sb., o ochraně zemědělského půdního fondu, ve znění pozdějších předpisů (dále jen zákon):

Z dokumentace je zřejmé, že investičním záměrem nebudou dotčeny pozemky náležící do zemědělského půdního fondu, proto orgán ochrany ZPF nemá připomínek.

Vyřizuje: Ing. Jarmila Hořejší, tel.: 386 720 718

Vyjádření podle zákona č. 541/2020 Sb., o odpadech a o změně některých dalších zákonů, ve znění pozdějších předpisů:

Příslušným orgánem k vydání závazného stanoviska je Magistrát města České Budějovice, odbor ochrany životního prostředí.

Vyřizuje: Ing. Hana Pacáková, tel.: 386 720 715

Vyjádření z hlediska zákona č. 201/2012 Sb., o ochraně ovzduší, ve znění pozdějších předpisů:

Z hlediska ochrany ovzduší nemá krajský úřad k záměru připomínky, jen doporučuje při vlastní stavbě postupovat v souladu s metodickým pokynem MŽP z důvodu omezení prašnosti při stavební činnosti: [https://www.mzp.cz/C1257458002F0DC7/cz/zdroje_znecistovani_ovzduisi/\\$FILE/OOO-MP_omezovani_prasnosti_ze_stavebni_cinnosti-20190918.pdf](https://www.mzp.cz/C1257458002F0DC7/cz/zdroje_znecistovani_ovzduisi/$FILE/OOO-MP_omezovani_prasnosti_ze_stavebni_cinnosti-20190918.pdf).

Vyřizuje: Mgr. Daniel Vazač, tel.: 386 720 843

Vyjádření z hlediska zákona č. 254/2001 Sb., o vodách a o změně některých zákonů (vodní zákon), ve znění pozdějších předpisů:

Projektová dokumentace se netýká zájmů krajského úřadu hájených v přenesené působnosti podle § 107 vodního zákona. Příslušným vodoprávním úřadem je Magistrát města České Budějovice, odbor ochrany životního prostředí.

Vyřizuje: Ing. Petra Kosová, tel.: 386 720 729

Vyjádření dle zákona č. 289/1995 Sb., zákon o lesích a o změně a doplnění některých zákonů, ve znění pozdějších předpisů (dále jen „lesní zákon“):

Bez připomínek.

Vyřizuje: Ing. Pavel Pöschko, tel.: 386 720 716

Vyjádření z hlediska zákona č. 224/2015 Sb., o prevenci závažných havárií způsobených vybranými nebezpečnými chemickými látkami nebo chemickými směsmi a o změně zákona č. 634/2004 Sb., o správních poplatcích, ve znění pozdějších předpisů, (zákon o prevenci závažných havárií), ve znění pozdějších předpisů:

Na předložený záměr „Polní cesta VC15 v k. ú. Borovnice u Českých Budějovic“ se zákon o prevenci závažných havárií nevztahuje – nejedná se o objekt, ve kterém je nebo bude umístěna nebezpečná látka vyjmenovaná v příloze č. 1 k tomuto zákonu.

Vyřizuje: Ing. Marcela Jirková, tel.: 386 720 771

Vyjádření z hlediska zákona č. 76/2002 Sb., o integrované prevenci a omezování znečištění, o integrovaném registru znečišťování a o změně některých zákonů (zákon o integrované prevenci), ve znění pozdějších předpisů:

Na předložený záměr „Polní cesta VC15 v k. ú. Borovnice u Českých Budějovic“ se zákon o integrované prevenci nevztahuje – nejedná se o zařízení, ve kterém by byla prováděna průmyslová činnost vyjmenovaná v příloze č. 1 k tomuto zákonu.

Vyřizuje: Ing. Marcela Jirková, tel.: 386 720 771

JUDr. Hana Vendlová
vedoucí oddělení

**Magistrát města České Budějovice**Odbor dopravy a silničního hospodářství
nám. Přemysla Otakara II. 1/1**Magistrát města České Budějovice**Ing. Jaroslav Mráz
Odbor dopravy a silničního hospodářství
Kněžská 19
370 92 České BudějoviceInternet: <http://www.c-budejovice.cz>**Milan Blažek, projekční kancelář,****IDDS: 9xdx7wc**

sp. zn.: ODSH/19630/2023 Hol

č. j.: ODSH/19630/2023-2

vyřizuje:

Ing. Holenda

tel.:

386804434

e-mail:

holendal@c-budejovice.cz

datum:

22.12.2023

Z Á V A Z N É S T A N O V I S K O

Magistrát města České Budějovice, odbor dopravy a silničního hospodářství, jako silniční správní úřad věcně a místně příslušný k vydání závazného stanoviska z hlediska řešení místních a účelových komunikací dle § 40 odst. 4 písm. d) zákona č. 13/1997 Sb., o pozemních komunikacích, v platném znění (dále jen „zákon č. 13/1997 Sb.“) a dle ustanovení § 11 zákona č. 500/2004 Sb., správní řád, v platném znění, (dále jen „zákon č. 500/2004 Sb.“), vydává v souladu s § 149 odst. 1 zákona č. 500/2004 Sb. toto

z á v a z n é s t a n o v i s k o :

s projektovou dokumentací na stavbu: **Borovnice, polní cesta VC15** (dále jen „dokumentace“), předloženou dne 17.11.2023 od navrhovatele:

Milan Blažek, projekční kancelář, IČO 72180668, J. Bendy 1464/38, České Budějovice 2, 370 05 České Budějovice 5 jako s podkladem ke stavebnímu řízení

se souhlasí.

Stavbou dojde k zásahu do pozemků parc. č. 1651 (ostatní plocha – ostatní komunikace), 1653 (ostatní plocha – ostatní komunikace), 1647 (ostatní plocha – silnice), 1655 (ostatní plocha – silnice) dle chválených komplexních pozemkových úprav v k.ú. Borovnice u Českých Budějovic. Jedná se o novou polní cestu VC15 u obce Borovnice u Českých Budějovic. Cesta začíná u stávající silnice č. III/15523 a končí v místě křižovatky místních komunikací vedoucí do Nedabyle a Nové Vsi. Celková délka polní cesty je 698,30 m v základní šíři vozovky 3,50 m s asfaltovým krytem.

Souhlas je vázán na splnění těchto podmínek:

1. Speciálním stavebním úřadem pro povolení stavby bude Magistrát města České Budějovice, odbor dopravy a silničního hospodářství, a to v případě podání žádosti v termínu do 30.6.2024. Po tomto termínu bude příslušný obecní stavební úřad Magistrát města České Budějovice.
2. Speciálnímu stavebnímu úřadu bude předložena projektová dokumentace v požadovaném stupni navrženého řízení.
3. Před zásahem do dotčených pozemních komunikací, bude min. 6 týdnů před zahájením stavebních a montážních prací podána žádost o stanovení přechodné úpravy provozu na pozemních komunikacích. Žádosti budou doplněny souhlasným vyjádřením vlastníka dotčené pozemní

komunikace a Policie České republiky, krajského ředitelství policie Jihočeského kraje – dopravního inspektorátu, České Budějovice.

4. Stavba nesmí mít negativní vliv na stavebně technický stav dotčených sousedních pozemních komunikací, nesmí dojít k ohrožení bezpečnosti silničního provozu, ke zhoršení rozhledových a odtokových poměrů, podmínek pro provádění údržby silnice a jejího příslušenství. Během stavby nebudou vynášeny nečistoty na ostatní komunikace.
5. V případě změny v projektu požadujeme předmětnou odchylku od plánovaného provedení předložit k odsouhlasení.
6. Toto závazné stanovisko nenahrazuje ostatní rozhodnutí silničního správního úřadu podle §10 zákona 13/1997 Sb. Podmínky těchto rozhodnutí zůstávají v platnosti.

Souhlas je vázán na splnění těchto podmínek:

7. Před zásahem do dotčených pozemních komunikací bude min. 6 týdnů před zahájením stavebních a montážních prací podána žádost o povolení zvláštního užívání a žádost o stanovení přechodné úpravy provozu na pozemních komunikacích. Žádosti budou doplněny souhlasným vyjádřením vlastníka dotčené pozemní komunikace a Policie České republiky, krajského ředitelství policie Jihočeského kraje – dopravního inspektorátu, České Budějovice.
8. Stavba nesmí mít negativní vliv na stavebně technický stav dotčené pozemní komunikace, nesmí dojít k ohrožení bezpečnosti silničního provozu, ke zhoršení rozhledových a odtokových poměrů, podmínek pro provádění údržby silnice a jejího příslušenství. Během stavby nebudou vynášeny nečistoty na silnici a místní komunikace.
9. V případě změny v projektu požadujeme předmětnou odchylku od plánovaného provedení předložit k odsouhlasení.

Odůvodnění:

Odbor dopravy a silničního hospodářství Magistrátu města České Budějovice, jako silniční správní úřad věcně a místně příslušný k vydání závazného stanoviska z hlediska řešení místních a účelových komunikací dle § 40 odst. 4 písm. d) zákona č. 13/1997 Sb., současně dle § 11 zákona č. 500/2004 Sb. obdržel dne 17.11.2023 žádost navrhovatele: Milan Blažek, projekční kancelář, IČO 72180668, J. Bendy 1464/38, České Budějovice 2, 370 05 České Budějovice 5 o závazné stanovisko k dokumentaci stavby Borovnice, polní cesta VC15.

Toto závazné stanovisko odboru dopravy a silničního hospodářství Magistrátu města České Budějovice má platnost dva roky ode dne jeho vydání. Souhlas s předloženou projektovou dokumentací je vázán na splnění výše uvedených podmínek.

Poučení:

Závazné stanovisko je úkonem učiněným dotčeným orgánem pro řízení vedené stavebním úřadem ve věci, o které je příslušný rozhodovat stavební úřad podle zvláštního právního předpisu. Proti tomuto závaznému stanovisku nelze podat samostatné odvolání, neboť tento úkon není dle ustanovení § 149, odst. 1 správního řádu samostatným rozhodnutím.

Ing. Jaroslav Mráz
vedoucí odboru dopravy a silničního hospodářství
Magistrátu města České Budějovice

Příloha: ověřený situační výkres

OBEC BOROVNICE
Obecní úřad Borovnice 60
370 07

IČO 581186

e-mail : starosta@obecborovnice.cz

tel : 724156197

Komu :

| |
|--|
| Milan Blažek projekční kancelář J. Bendy 1464/38, 370 05 Č. Budějovice |
|--|

Věc : polní cesta VC15 k.ú. Borovnice u Č.B.

Obecní úřad Borovnice nemá žádné připomínky k připravené projektové dokumentaci "Polní cesta VC15 v k.ú. Borovnice u Českých Budějovic".

V Borovnici 4.1.2024
Starosta Miroslav TROUP

OBECNÍ ÚŘAD BOROVNICE
Borovnice 60
370 07



OBEČNÍ ÚŘAD BOROVNICE
370 07

IČO 581186
e-mail : starosta@obecborovnice.cz
tel : 724156197

R O Z H O D N U T Í

Obecní úřad v Borovnici jako příslušný silniční správní úřad podle § 40 odst.4 písmena a) zákona č 13/1997 Sb o pozemních komunikacích v souladu s ustanovením § 10 odst.1, 4 písmena b), 5 silničního zákona a § 12 odst 1 – 6 vyhlášky č. 104/1997 Sb., kterou se provádí zákon o pozemních komunikacích ve znění vyhlášky č 355/2000 Sb., se souhlasem správce dotčené komunikace.

P O V O L U J E

Připojení pozemku č. 1651 ostatní plocha se způsobem využití ostatní komunikace v katastrálním území obce Borovnice na obecní pozemek č. 1655 komunikace rovněž v katastrálním území obce Borovnice sloužící jako místní silnice za účelem napojení.

Odůvodnění :

Na základě komplexních pozemkových úprav v obci Borovnice byl pozemek č.1651 nově navržen jako místní komunikace. Pro jeho napojení na stávající místní silnici č.1655 je vydáno toto rozhodnutí. Stávající napojení v dnešní podobě je pouze jako vjezd na polní cestu.

Protože byly zároveň plněny zákonné podmínky pro vydání tohoto rozhodnutí, kterými jsou předchozí souhlas správce místní komunikace -Obecní úřad Borovnice a po posouzení žádosti nehledal důvody bránící vydání příslušného rozhodnutí a rozhodl tak, jak je uvedeno ve výroku a stanoveno podmínkami tohoto rozhodnutí.

POUČENÍ O ODVOLÁNÍ

Proti tomuto rozhodnutí je možno podat odvolání do 15 dnů ode dne doručení, podáním u Obecního úřadu Borovnice (§ 54 zákona č. 71/1967 Sb., o správním řízení)

V Borovnici 4.1.2024
Starosta Miroslav TROUP

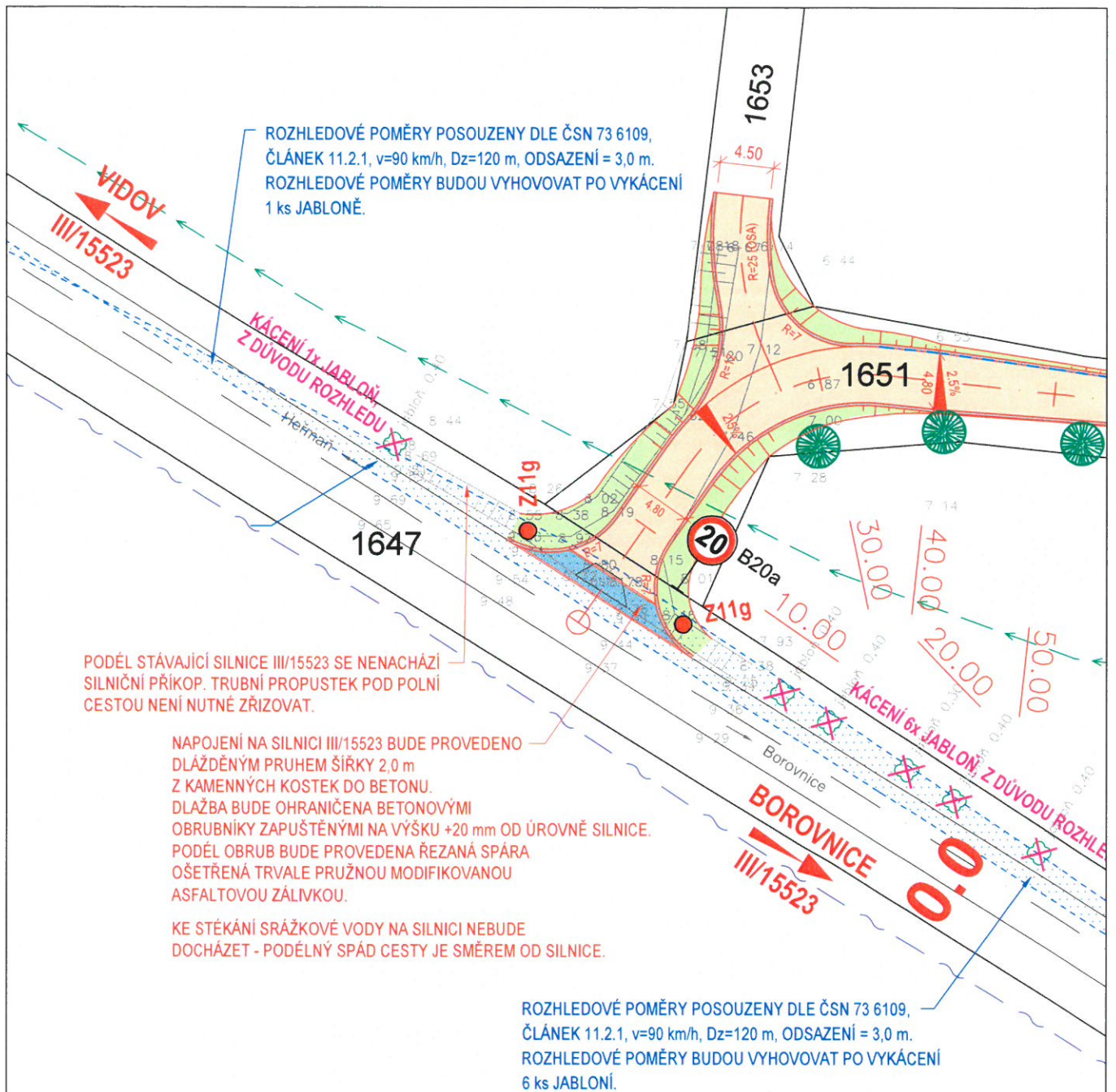
Miroslav
Troup

Digitálně podepsal
Miroslav Troup
Datum: 2024.03.29
08:00:37 +01'00'

Příloha : technická zpráva a snímek napojení dodá Milan Blažek, projekční kancelář,J. Bendy 1464/38, 370 05 Č. Budějovice.

Polní cesta VC15 v k.ú. Borovnice u Č. Budějovic

měřítko 1:500



Vyjádření k akci a k dotčení pozemku parc.č. 1647 v k.ú. Borovnice u Českých Budějovic:

SOUHLASÍME S AKCÍ ZA PODMÍNEK VIZ VLS-2E DNE 24.11.2023 POD ZN.

SVS 144/24702/2023/15523

Správa a údržba silnic Jihočeského kraje,
závod ČESKÉ BUDĚJOVICE
Nemanická 10, 370 10 Č. Budějovice
IČ: 709 71 041

Datum: 12.4.2024

Razítko a podpis: 

Zpracovatel PD: Milan Blažek, J. Bendy 1464/38, 370 05 České Budějovice, IČ: 72180668, tel. 727 835 870



Magistrát města České Budějovice

Odbor dopravy a silničního hospodářství
nám. Přemysla Otakara II. 1/1

28

Magistrát města České Budějovice

Ing. Jaroslav Mráz

Odbor dopravy a silničního hospodářství

Kněžská 19

370 92 České Budějovice

viz rozdělovník

Internet: <http://www.c-budejovice.cz>

sp. zn.: ODSH/5150/2024 Hol

vyřizuje:

tel.:

e-mail:

datum:

č. j.: ODSH/5150/2024-7

Ing. Holenda

386804434

holendal@c-budejovice.cz

20.5.2024

ROZHODNUTÍ

Magistrát města České Budějovice, odbor dopravy a silničního hospodářství (dále také jako „správní orgán“), jako věcně a místně příslušný silniční správní úřad ve věcech pozemních komunikací podle ustanovení § 40 odst. 4 písm. a) zákona č. 13/1997 Sb., o pozemních komunikacích, ve znění pozdějších předpisů (dále jen „ZPK“) v návaznosti na ustanovení § 334a odst. 3 zákona č. 283/2021 Sb., stavební zákon, v platném znění a s odkazem na společné stanovisko Ministerstva pro místní rozvoj, Ministerstva zemědělství, Ministerstva dopravy, Ministerstva životního prostředí, Ministerstva kultury, Ministerstva zdravotnictví, Ministerstva průmyslu a obchodu a Státní báňské správy k aplikaci § 334 zákona č. 283/2021 Sb., stavební zákon, ve znění zákona č. 152/2023 Sb. a podle ustanovení § 11 zákona č. 500/2004 Sb., správní řád, ve znění pozdějších předpisů (dále jen „správní řád“) ve správním řízení řádně přezkoumal žádost ve smyslu ustanovení § 10 ZPK, kterou dne 27.3.2024 podal navrhovatel:

Státní pozemkový úřad, Krajský pozemkový úřad pro Jihočeský kraj, Rudolfovska 80, 370 01 České Budějovice, IČO 01312774, Husinecká 1024/11a, 130 00 Praha 3-Žižkov, kterého zastupuje plnou mocí ze dne 16.11.2022 Milan Blažek, projekční kancelář, IČO 72180668, J. Bendy 1464/38, České Budějovice 2, 370 05 České Budějovice 5,

(dále jen „žadatel“) a na základě zhodnocení všech zákonných podkladů – tj. souhlasné vyjádření Policie ČR, Krajského ředitelství policie Jihočeského kraje – dopravního inspektorátu v Českých Budějovicích č.j. KRPC-59343-1/Čj-2024-020106 ze dne 6.5.2024 a vyjádření vlastníka (správce) dotčené pozemní komunikace Jihočeského kraje, IČ: 70890650, se sídlem U Zimního stadionu 1952/2, 370 76 České Budějovice, zastoupeného Správou a údržbou silnic Jihočeského kraje p.o., IČ: 70971641, Nemanická 10, 370 10 České Budějovice z.n. SÚS JcK/24702/2023/15523 ze dne 24.11.2023 s aktualizací ze dne 30.4.2024) a současně v souladu s ustanovením § 10 odst. 1, dále § 10 odst. 4 ZPK a § 12 odst. 1 - 6 vyhlášky č. 104/1997 Sb., kterou se provádí ZPK, tímto správní orgán

p o v o l u j e

připojení polní cesty VC15 na pozemku parc. č. 1651 k silnici č. III/15523, k.ú. Borovnice, a to za předpokladu splnění níže uvedených podmínek:

1. Připojení bude provedeno v souladu s odsouhlasenou dokumentací dopravního řešení, kterou vypracoval Milan Blažek – autorizovaný technik pro v oboru dopravní stavby, specializace nekolejová doprava (ČKAIT0101525). Připojení bude provedeno v souladu s § 12 vyhlášky č. 104/1997 Sb., kterou se provádí ZPK.
2. Budou dodrženy podmínky vyjádření Policie ČR Krajského ředitelství policie Jihočeského kraje, Územní odbor České Budějovice - dopravní inspektorát ze dne 6.5.2024 č.j. KRPC-59343-1/Čj-2024-020106.

3. Budou dodrženy podmínky stanoviska správce pozemní Správy a údržby silnic Jihočeského kraje p.o. - závodu České Budějovice z.n. SÚS JcK/24702/2023/15523 ze dne 24.11.2023 s aktualizací ze dne 30.4.2024.
4. Povinností vlastníka připojovaného pozemku (nemovitosti) je udržovat bezpečné rozhledové poměry (volnost rozhledových polí) v místě napojení sjezdu na pozemní komunikaci po celou dobu existence sjezdu. Nutno odstranit pevné překážky z rozhledových polí.
5. Připojení bude provedeno na stávající niveletu vozovky. V případě změny nivelety přilehlé pozemní komunikace bude zajištěna úprava sjezdu na náklady uživatele.
6. Připojení bude zřízeno se zpevněním, které bude vyhovovat předpokládanému zatížení dopravou a se snadno čistitelným vozovkovým krytem.
7. Stavební uspořádání připojení musí být takové, aby se zabránilo stékání srážkové vody na/z komunikace.
8. Vybudování sjezdu provede žadatel na vlastní náklady (viz § 12 odst. 4 vyhlášky č. 104/1997 Sb., kterou se provádí ZPK).
9. Vlastník připojovaného pozemku je povinen udržovat připojení v náležitém technickém stavu, čistotě, a dbát na to, aby nedocházelo k poškození, znečišťování a podmáčení přilehlé pozemní komunikace.
10. Před zahájením stavebních prací (úpravy budou prováděny v režimu „zvláštního užívání pozemní komunikace“ povoleného příslušným silničním správním úřadem, tj. odborem dopravy a silničního hospodářství Magistrátu města České Budějovice) bude dotčený úsek pozemní komunikace protokolárně předán žadateli k provedení stavebních prací a po jejich ukončení bude dotčená pozemní komunikace protokolárně předána zpět jejímu správci. Ke kontrole bude rovněž vyzván odbor dopravy a silničního hospodářství Magistrátu města České Budějovice.
11. Při převodu vlastnictví nebo užívání připojení jinou osobou či organizací se převádí povinnost dodržování těchto podmínek na nového majitele či uživatele připojení.

Vzhledem k možným změnám místních podmínek končí **platnost tohoto rozhodnutí** po uplynutí **dvou let ode dne nabytí právní moci**, pokud v této době nebylo vydáno územní rozhodnutí, územní souhlas, stavební povolení nebo souhlas s ohlášenou stavbou zahrnující výše uvedené připojení.

Toto rozhodnutí nenahrazuje územní rozhodnutí, vyjádření k projektové dokumentaci, smlouvu o nájmu části silničního pozemku, povolení zvláštního užívání pozemní komunikace ani žádná jiná povolení pro provedení prací podle stavebních, vodohospodářských či jiných předpisů.

Účastníci řízení, na něž se vztahuje rozhodnutí správního orgánu (§ 27 odst. 1 správního řádu):

Státní pozemkový úřad, Krajský pozemkový úřad pro Jihočeský kraj, Rudolfovska 80, 370 01 České Budějovice, IČO 01312774, Husinecká 1024/11a, 130 00 Praha 3-Žižkov

Odůvodnění:

Magistrát města České Budějovice, odbor dopravy a silničního hospodářství obdržel dne 27.3.2024 žádost navrhovatele: Státní pozemkový úřad, Krajský pozemkový úřad pro Jihočeský kraj, Rudolfovska 80, 370 01 České Budějovice, IČO 01312774, Husinecká 1024/11a, 130 00 Praha 3-Žižkov, kterého zastupuje plnou mocí ze dne 16.11.2022 Milan Blažek, projekční kancelář, IČO 72180668, J. Bendy 1464/38, České Budějovice 2, 370 05 České Budějovice 5, resp. žádost o vydání povolení shora uvedeného připojení ve smyslu ustanovení § 10 ZPK.

K žádosti byly doloženy následující podklady:

- dokumentace předmětného připojení

- kopie dokladu o zaplacení správního poplatku ve výši 500,- Kč.

Správní orgán si v souladu s ustanovením § 10 odst. 5 ZPK pod č.j. ODSH/5150/2024-4 ze dne 25.4.2024 vyžádal vyjádření Policie České republiky a stanovisko vlastníka dotčené pozemní komunikace.

Dne 6.5.2024 obdržel správní orgán vyjádření dotčeného orgánu ve věcech bezpečnosti a plynulosti silničního provozu – Policie ČR, Doprvní inspektorát České Budějovice Krajského ředitelství Policie Jihočeského kraje č.j. KRPC-59343-1/Čj-2024-020106 ze dne 6.5.2024. Dne 30.4.2024 obdržel správní orgán aktualizaci původního stanoviska vlastníka (správce) dotčené pozemní komunikace z.n. SÚS JcK/24702/2023/15523 ze dne 24.11.2023.

Správní orgán žádost i veškeré podklady řádně posoudil a s ohledem na skutečnost, že byly naplněny zákonné podmínky ve smyslu ustanovení § 10 ZPK tímto rozhodnutím shora uvedené připojení sousední nemovitosti pozemní komunikace na předmětnou pozemní komunikaci povolil.

Stanovení okruhu účastníků řízení:

§ 27 odst. 1 správního řádu:

- Státní pozemkový úřad, Krajský pozemkový úřad pro Jihočeský kraj, Rudolfovska 80, 370 01 České Budějovice, IČO 01312774, Husinecká 1024/11a, 130 00 Praha 3-Žižkov, kterého zastupuje plnou mocí ze dne 16.11.2022 Milan Blažek, projekční kancelář, IČO 72180668, J. Bendy 1464/38, České Budějovice 2, 370 05 České Budějovice 5

§ 27 odst. 2 správního řádu:

- Jihočeský kraj, U Zimního stadionu 1952/2, 370 76 České Budějovice, IČ: 708 906 50, zastoupený subjektem: Správa a údržba silnic Jihočeského kraje, závod České Budějovice, Nemanická 10, 370 10 České Budějovice, IČ: 709 71 641

P o u č e n í :

Proti tomuto rozhodnutí lze podat do 15 dnů ode dne jeho doručení odvolání k odboru dopravy a silničního hospodářství Krajského úřadu Jihočeského kraje v Českých Budějovicích prostřednictvím odboru dopravy a silničního hospodářství Magistrátu města České Budějovice (§81 a §86 správního řádu).

Ing. Jaroslav Mráz

vedoucí odboru dopravy a silničního hospodářství

Magistrátu města České Budějovice

Přílohy (pouze pro navrhovatele):

- vyjádření dotčeného orgánu - č.j. KRPC-59343-1/Čj-2024-020106 ze dne 6.5.2024.
- stanovisko vlastníka komunikace - z.n. SÚS JcK/24702/2023/15523 ze dne 24.11.2023, aktualizace původního stanoviska 30.4.2024..
- potvrzená situace předmětného připojení

Poplatek:

Správní poplatek podle zákona č. 634/2004 Sb., o správních poplatcích položky 36 písm. c) ve výši 500 Kč byl zaplacen dne 20.5.2024.

Obdrží:

navrhovatelé

Milan Blažek, projekční kancelář, IDDS: 9xdx7wc

ostatní účastníci

Správa a údržba silnic Jihočeského kraje, IDDS: cadk8eb

dotčené orgány

Policie České republiky, Krajské ředitelství policie Jihočeského kraje, Územní odbor České Budějovice,
dopravní inspektorát, IDDS: eb8ai73

Divišová Růžena

Od: Holenda Lukáš <HolendaL@c-budejovice.cz>
Odesláno: úterý 30. dubna 2024 8:12
Komu: spisovka
Předmět: FW: Polní cesta VC 15 v k. ú. Borovnice

Dobrý den, prosím o zapsání.

Děkuji.

From: Kryštof Polanský <polansky@susjk.cz>
Sent: Tuesday, April 30, 2024 7:55 AM
To: Holenda Lukáš <HolendaL@c-budejovice.cz>
Subject: Polní cesta VC 15 v k. ú. Borovnice

Dobrý den pane inženýre,

byla splněna podmínka, předložena situace s obalovými křivkami. Nemáme námitek k vydání rozhodnutí o připojení polní cesty na silnici III/15523 za podmínek našeho vyjádření.

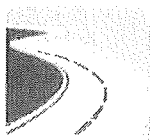
S pozdravem

Kryštof Polanský
TSÚ
SÚS JcK, závod České Budějovice

Hol

| | |
|---|-----------------|
| Magistrát města České Budějovice | |
| Odbor dopravy a silničního hospodářství | |
| Převzato dne: | 30-04-2024 |
| Čj.: | DDH / 7324/2024 |
| Přijal: | Dr. |

158905/2024/HMCB



SPRÁVA A ÚDRŽBA SILNIC Jihočeského kraje

příspěvková organizace

Nemanická 2133/10, PSČ 370 10 České Budějovice

zapsaná v OR u KS v Českých Budějovicích, odd. Pr., vložka 173, datum zápisu dne 1. 7. 2002

závod České Budějovice

Nemanická 2133/10, PSČ 370 10 České Budějovice

Milan Blažek
Projekční kancelář
J. Bendy 1464/38
370 05 České Budějovice

Váš dopis značky / ze dne

Naše značka

SÚS JcK/24702/2023/15523

Vyřizuje / linka

Polanský

České Budějovice

24. 11. 2023

Připojení polní cesty VC15 v k. ú. Borovnice na silnici III/15523 – vyjádření k PD pro povolení připojení

Jihočeský kraj, zastoupený Správou a údržbou silnic Jihočeského kraje – závodem České Budějovice, po prostudování předložené projektové dokumentace vydává k výše uvedené akci toto stanovisko:

- O povolení připojení polní cesty na silnici bude požádáno u příslušného odboru dopravy a silničního hospodářství ve smyslu § 10 zák. č. 13/1997 Sb. Připojení musí být v souladu se schváleným územním plánem.
- Před vydáním rozhodnutí o připojení polní cesty na tuto silnici bude uzavřena mezi investorem nebo majitelem polní cesty a Správou a údržbou silnic Jihočeského kraje, závodem České Budějovice smlouva o smlouvě budoucí o zřízení služebnosti připojení, kontakt-sl. Šoulová, tel. 734 783 576. Po ukončení výstavby bude s vlastníkem připojení uzavřena smlouva o zřízení služebnosti, jejíž součástí bude geometrický plán ve výměnném formátu JVF. Povinnost vyplývá ze zákona č. 47/2020 Sb.
- Před vydáním povolení k připojení polní cesty požadujeme předložit situaci s vlečnými a obalovými křivkami prokazující vyhovující uspořádání sjezdu pro předpokládanou nejdelší skupinu vozidel, aby zde nedocházelo k poškození tělesa silnice v naší správě nebo ohrožení bezpečnosti silničního provozu.
- Provedením připojení nesmí dojít ke zhoršení současných odtokových poměrů srážkových vod ze silničního tělesa v místě připojení.
- Povrch připojení bude na šíři nezpevněné krajnice (minimálně 50 cm) od vozovky silnice ve spádu min. 3 % od vozovky silnice a nesmí převyšovat přílehlou krajnici. Obrubník bude osazen až za krajnici a bude opatřen oboustranným náběhem.
- Investor akce provede na své náklady opatření proti vytékání srážkových vod z vozovky této silnice na polní cestu.
- Vlastník polní cesty bude připojení polní cesty udržovat v řádném stavebně – technickém stavu.
- V případě, že si připojení polní cesty na tuto silnici následně vyžádá stavební úpravu připojení či dotčeného úseku silnice, osazení či úpravu dopravního značení, dopravního zařízení nebo zlepšení rozhledových podmínek (*omezení rychlosti – nejvyšší dovolená rychlost nebo přemístění začátku a konce obce, zrcadlo, odstranění dřevin apod.*) budou tato opatření provedena na náklady majitele polní cesty. Majitel polní cesty musí udržovat volné rozhledové trojúhelníky po celou dobu funkčnosti připojení na vlastní náklady.

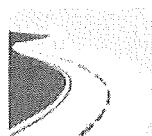
TELEFON
387 021 043

E-MAIL
polansky@susik.cz

IČO
70971641

BANKOVNÍ SPOJENÍ
KOMERČNÍ BANKA Č.B., a.s.

ČÍSLO ÚČTU
51-8903440257/0100



SPRÁVA A ÚDRŽBA SILNIC Jihočeského kraje

příspěvková organizace
Nemanická 2133/10, PSČ 370 10 České Budějovice
zapsaná v OR u KS v Českých Budějovicích, odd. Pr., vložka 173, datum zápisu dne 1. 7. 2002

závod České Budějovice
Nemanická 2133/10, PSČ 370 10 České Budějovice

- Před zahájením a po ukončení prací bude stavba připojení protokolárně předána a převzata – vedoucí cestmistr pan František Mertl, tel. 602 140 205 - bez tohoto úkonu nelze započít s pracemi.
- Před započítáním prací, v jejich průběhu a po dokončení bude pořízena fotodokumentace stavby, která bude předána zástupci Správy a údržby silnic Jihočeského kraje, závodu České Budějovice-bez této fotodokumentace nebude možné práce převzít.
- Zhotovitel připojení požádá u příslušného odboru dopravy a silničního hospodářství před prováděním stavebních prací o povolení zvláštního užívání této silnice. Pro účel vydání tohoto povolení bude vydáno naší organizací samostatné vyjádření.

Souhlasíme s pokácením 7 jabloní v rámci stavby připojení polní cesty za těchto podmínek:

- Při kácení stromů na pozemku v naší správě bude postupováno dle platné legislativy, bude nám odevzdána dřevní hmota a případně nařízená náhradní výsadba nebude provedena na pozemcích v naší správě.

Vyjádření je platné 2 roky od data jeho vydání.

Správa a údržba silnic Jihočeského kraje, . . .
závod ČESKÉ BUDĚJOVICE
Nemanická 10, 370 10 Č. Budějovice
IČO: 709 11 041 (B)

Miroslav Straka
ředitel závodu

TELEFON
387 021 043

E-MAIL
polansky@susjk.cz

IČO
70971641

BANKOVNÍ SPOJENÍ
KOMERČNÍ BANKA Č.B., A.S.

ČÍSLO ÚČTU
51-8903440257/0100



Pomáhat a chránit

POLICIE ČESKÉ REPUBLIKY

Krajské ředitelství policie
Jihočeského kraje
Územní odbor České Budějovice

Dopravní inspektorát
České Budějovice



Č.j.KRPC-59343-1/ČJ-2024-020106

České Budějovice 6. května 2024

Počet listů: 1

Magistrát města Č. Budějovice
Ing. Jaroslav MRÁZ
Odbor dopravy a SH
Nám. Přemysla Otakara II, č. 1, 2,
370 92 České Budějovice
ODSH/5150/2024 Hol

| | |
|---|-----------------|
| Magistrát města České Budějovice Odbor dopravy a silničního hospodářství | |
| Převzato dne: | - 6 - 05 - 2024 |
| Čj.: | 4680 / 2024 |
| Přijal: | /h |

Připojení parc. č. 1651 (polní cesta VC15) k silnici č. III/15523, k. ú. Borovnice - vyjádření.

Po prostudování předložené projektové dokumentace ve věci připojení parc. č. 1651 (účelová komunikace - polní cesta VC15) k silnici č. III/15523, k. ú. Borovnice, Vám dopravní inspektorát Policie České republiky, Krajského ředitelství policie Jihočeského kraje, Územní odbor České Budějovice, ve smyslu ust. § 10 odst. 5 zákona č. 13/1997 Sb., sděluje.

Předloženou dokumentací byly projektantem s autorizací pro dopravní stavby vyneseny rozhledové poměry v místě připojení v souladu s požadavky dotčené ČSN, kdy uvádí: „Rozhledové poměry vlevo budou vyhovovat po vykácení 6 ks jabloní. Rozhledové poměry vpravo budou vyhovovat po vykácení 1 ks jabloně.“

Neopominutelnou podmínkou připojení by mělo být:

- Předložená PD by měla obsahovat souhlas vlastníka s kácením předmětných stromů.
- Z předložené PD není zřejmé VDZ - v místě připojení by měla být VDZ č. V4.
- Zajištění volnosti rozhledových poměrů po celou dobu připojení.

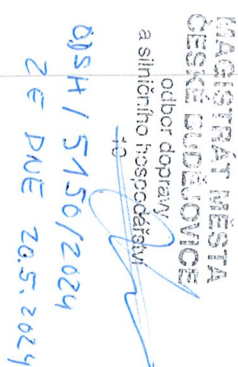
Vyřizuje: por. Bc. J. Stegbauer

npor. Bc. Jaroslav Bartoš, DiS.

vedoucí oddělení DI ÚO České Budějovice

Krajské ředitelství policie Jihočeského kraje
Plavská 2
371 05 České Budějovice

Tel.: + 420 974226258
Fax: + 420 974 226 944
Email: cb.di@pcr.cz
www.policie.cz



OBEC BOROVNICE
Obecní úřad Borovnice

370 07

IČO 581186

e-mail : starosta@obecborovnice.cz

tel : 724156197

vyřizuje: Troup

dne 20.5.2024

Rozhodnutí

Obecního úřadu Borovnice o žádosti o povolení kácení dřevin rostoucích mimo les podle § 8 odst. 1 zákona č. 114/1992 Sb., o ochraně přírody a krajiny, ve znění pozdějších předpisů.

VÝROK

Obecnímu úřadu Borovnice byla dne 30.4.2024 doručena datovou schránkou přes zplnomocněného zástupce p Milana Blažka, J.Bendy 1464/38, České Budějovice, žádost Krajského pozemkového úřadu pro Jihočeský kraj, Rudolfovska 80, České Budějovice,

o povolení ke kácení 7 jabloní na pozemku KN 1647 v k.ú. Borovnice.

Obecní úřad Borovnice jako příslušný orgán ochrany přírody podle § 7 odst. 2, § 61 odst. 1 písm. a) a § 109 odst. 3 písm. b) zákona č. 128/2000 Sb., o obcích (obecní zřízení), ve znění pozdějších předpisů, a podle § 75 odst. 1 písm. a) a § 76 odst. 1 písm. a) zákona ČNR č. 114/1992 Sb., o ochraně přírody a krajiny, ve znění pozdějších předpisů (dále jen „zákon“), přešetřil uvedenou žádost a po zvážení všech známých skutečností a vyhodnocení důkazů rozhodl podle § 8 odst. 1 zákona a podle vyhlášky č. 395/1992 Sb., ve znění pozdějších předpisů, takto:

Shora uvedené žádosti Krajského pozemkového úřadu pro Jihočeský kraj, Rudolfovska 80, České Budějovice

se vyhovuje.

ODŮVODNĚNÍ

Obecnímu úřadu Borovnice byla dne 30.4.2024 doručena žádost Krajského pozemkového úřadu pro Jihočeský kraj, Rudolfovska 80, České Budějovice o povolení ke kácení 7 jabloní na pozemku KN 1647 v k.ú. Borovnice

Obecní úřad Borovnice posoudil předloženou žádost, a neshledal důvod k zamítnutí kácení. Kácení stromů bude ale provedeno v době vegetačního klidu. Náhradní výsadba bude provedena v blízkosti nově plánované komunikace označené dle pozemkových úprav jako VC 15 v počtu 44 lip malolistých

Poučení o odvolání

Proti tomuto rozhodnutí lze podat odvolání ke Krajskému úřadu – Jihočeský kraj v Českých Budějovicích, odboru životního prostředí, zemědělství a lesnictví, a to ve lhůtě do 15 dnů ode dne doručení tohoto rozhodnutí účastníku řízení, podáním učiněným u Obecního úřadu Borovnice.

Miroslav Troup
starosta obecního úřadu



Magistrát města České Budějovice

odbor dopravy a silničního hospodářství
nám. Přemysla Otakara II. 1/1

30

Magistrát města České Budějovice
odbor dopravy a silničního hospodářství
Kněžská 19
370 92 České Budějovice

viz rozdělovník

Internet: <http://www.c-budejovice.cz>

sp. zn.: ODSH/6675/2024 Hol
č. j.: ODSH/6675/2024-2

vyřizuje:
Ing. Holenda

tel.:
386804434

e-mail:
holendal@c-budejovice.cz

datum:
18.6.2024

OZNÁMENÍ O ZAHÁJENÍ STAVEBNÍHO ŘÍZENÍ

Státní pozemkový úřad, KPÚ pro Jihočeský kraj, IČO 01312774, Husinecká 1024/11a, 130 00 Praha 3-Žižkov, který zastupuje plnou mocí ze dne 16.11.2022 Milan Blažek, projekční kancelář, IČO 72180668, J. Bendy 1464/38, České Budějovice 2, 370 05 České Budějovice 5 (dále jen "stavebník") dne 19.4.2024 podal žádost o vydání stavebního povolení na stavbu:

Polní cesta VC15 v k.ú. Borovnice u Českých Budějovic

na pozemku **parc. č. 1647, 1651, 1653, 1655 v katastrálním území Borovnice u Českých Budějovic**.
Uvedeným dnem bylo zahájeno stavební řízení.

Popis stavby:

Objekt 101 řeší novostavbu polní cesty VC15 v k.ú. Borovnice u Českých Budějovic.

Na začátku se cesta napojuje na stávající silnici III/15523 a končí v místě křižovatky místních komunikací vedoucích do Nedabyle a Nové Vsi.

Celková délka cesty je 698,30 m, cesta je navržena v kategorii P 4,0/20 dle ČSN 73 6109, tj. na návrhovou rychlost 20 km/h. Jedná se o obousměrnou vedlejší polní cestu.

V rámci SO 101 bude vybudována vlastní polní cesta, tj. zemní těleso, vozovka (asfaltový povrch), ohumusování a osetí svahů zemního tělesa apod. Součástí objektu je i napojení sjezdů na sousední pozemky či jiné cesty na novou polní cestu.

Projektová dokumentace stavby stupně DSP byla zpracována oprávněným projektantem – Milan Blažek, autorizovaný technik pro dopravní stavby, specializace nekolejová doprava (ČKAIT – 0101525).

Odbor dopravy a silničního hospodářství Magistrátu města České Budějovice jako věcně a místně silniční správní úřad a speciální stavební úřad příslušný podle § 16 odst. 1 a dále dle § 40 odst. 4 písm. a) a odst. 5 písm. b) zákona č. 13/1997 Sb., o pozemních komunikacích ve znění pozdějších předpisů a podle § 15 odst. 1 písm. c) zákona č. 183/2006 Sb. o územním plánování a stavebním řádu (dále jen „stavební zákon“), v návaznosti na ustanovení § 334a odst. 3 zákona č. 283/2021 Sb., stavební zákon, v platném znění a s odkazem na společné stanovisko Ministerstva pro místní rozvoj, Ministerstva zemědělství, Ministerstva dopravy, Ministerstva životního prostředí, Ministerstva kultury, Ministerstva

zdravotnictví, Ministerstva průmyslu a obchodu a Státní báňské správy k aplikaci § 334 zákona č. 283/2021 Sb., stavební zákon, ve znění zákona č. 152/2023 Sb., oznamuje podle § 112 odst. 1 stavebního zákona zahájení stavebního řízení, ve kterém podle § 112 odst. 2 stavebního zákona upouští od ohledání na místě a ústního jednání.

Dotčené orgány mohou uplatnit závazná stanoviska a účastníci řízení své námitky, připomínky, popřípadě důkazy, a to nejpozději do

10 dnů od doručení tohoto oznámení

u speciálního stavebního úřadu ve věcech pozemních komunikací. K později uplatněným závazným stanoviskům, námitkám, popřípadě důkazům nebude přihlédnuto. Účastníci řízení mohou nahlížet do podkladů rozhodnutí na Magistrátu města České Budějovice – odbor dopravy a silničního hospodářství (**Kněžská 19, úřední dny: pondělí, středa 8,00 – 17,00 hod. a pátek 8,00 – 11,30 hod.**).

Ke stanovenému termínu (tj. 10 dnů od doručení oznámení) budou shromážděny všechny podklady pro vydání rozhodnutí. Vzhledem k ustanovení § 36 odst. 3 zákona č. 500/2004 Sb., správní řád ve znění pozdějších předpisů (dále jen „zákon č. 500/2004 Sb.“), dle kterého mají účastníci řízení možnost před vydáním rozhodnutí v předmětné věci vyjádřit se k jeho podkladům i ke způsobu jejich zjištění, popř. navrhnout jejich doplnění, odbor dopravy a silničního hospodářství Magistrátu města České Budějovice poskytuje účastníkům řízení možnost uplatnění tohoto práva, a to ve lhůtě **do 5 dnů ode dne vypršení desetidenní lhůty od doručení** tohoto oznámení. Po uplynutí této lhůty bude vydáno rozhodnutí ve věci samé.

Stanovení okruhu účastníků stavebního řízení:

Při stanovení okruhu účastníků stavebního řízení vycházel speciální stavební úřad z ustanovení § 109 stavebního zákona.

Účastníkem řízení je podle § 109 písm. a) stavebního zákona stavebník:

Státní pozemkový úřad, KPÚ pro Jihočeský kraj, IČO 01312774, Husinecká 1024/11a, 130 00 Praha 3-Žižkov,

Dále jsou účastníky řízení podle § 109 písm. b) vlastník stavby, na níž má být provedena změna, není-li stavebníkem, podle § 109 písm. c) vlastník pozemku, na kterém má být stavba prováděna, není-li stavebníkem, může-li být jeho vlastnické právo k pozemku prováděním stavby přímo dotčeno a podle § 109 písm. d) vlastník stavby na pozemku, na kterém má být stavba prováděna, a ten, kdo má k tomuto pozemku nebo stavbě právo odpovídající věcnému břemenu, mohou-li být jejich práva prováděním stavby přímo dotčena:

Správa a údržba silnic Jihočeského kraje, Nemanická 2133/10, České Budějovice 3,
370 10 České Budějovice 10

Česká telekomunikační infrastruktura a.s., Olšanská 2681/6, 130 00 Praha 3-Žižkov

ČEVAK a.s., Severní 2264/8, České Budějovice 3, 370 10 České Budějovice 10

Obec Borovnice, Borovnice 60, 370 07 České Budějovice 7

Účastníkem řízení je podle § 109 písm. e) vlastník sousedního pozemku nebo stavby na něm, může-li být jeho vlastnické právo k pozemku prováděním stavby přímo dotčeno a podle § 109 písm. f) ten, kdo má k sousednímu pozemku nebo stavbě na něm právo odpovídající věcnému břemenu, může-li být toto právo prováděním stavby přímo dotčeno:

Obec Borovnice, Borovnice 60, 370 07 České Budějovice 7,
Ing. Ivan Glemba, nar. 12.4.1968, U hostivařského nádraží 804,
Praha 10-Horní Měcholupy, 102 00 Praha 102,
Marie Kvačková, nar. 25.9.1968, Málkov 41, 267 01 Králův Dvůr u Berouna,
Václav Štindl, nar. 17.9.1953, Svatý Jan nad Malší 120, 373 23 Svatý Jan nad Malší,
Irena Štindlová, nar. 14.5.1951, Svatý Jan nad Malší 120, 373 23 Svatý Jan nad Malší,

Martina Štindlová, nar. 7.1.1986, Svatý Jan nad Malší 150, 373 23 Svatý Jan nad Malší,
Václav Štindl, nar. 23.7.1980, Svatý Jan nad Malší 150, 373 23 Svatý Jan nad Malší,
Jana Zdrhová, nar. 25.4.1962, Doubravice 83, 370 06 České Budějovice 6,
Ondřej Troup, nar. 24.5.1991, Borovnice 42, 370 07 České Budějovice 7,
Jindra Vladyková, nar. 8.6.1972, Roudenská 2, Roudné, 370 07 České Budějovice 7,
AGS AGRO České Budějovice a.s., Třebízského 1217, 374 01 Trhové Sviny

Poučení:

Účastník řízení může podle § 114 odst. 1 stavebního zákona uplatnit námitky proti projektové dokumentaci, způsobu provádění a užívání stavby nebo požadavkům dotčených orgánů, pokud je jimi přímo dotčeno jeho vlastnické právo nebo právo založené smlouvou provést stavbu nebo opatření nebo právo odpovídající věcnému břemenu k pozemku nebo stavbě. Účastník řízení ve svých námitkách uvede skutečnosti, které zakládají jeho postavení jako účastníka řízení, a důvody podání námitek; k námitkám, které překračují uvedený rozsah, se nepřihlíží. K námitkám účastníků řízení, které byly nebo mohly být uplatněny při územním řízení, při pořizování územně plánovací dokumentace nebo při vydání územního opatření o stavební uzávěře anebo územního opatření o asanaci území, se podle § 114 odst. 2 stavebního zákona nepřihlíží.

Nechá-li se některý z účastníků zastupovat, předloží jeho zástupce písemnou plnou moc.

Ing. Hana Truhlářová
Pověřená řízením odboru dopravy a silničního hospodářství
Magistrátu města České Budějovice

Obdrží:

navrhovatelé
Milan Blažek, projekční kancelář, IDDS: 9xdx7wc

hlavní účastníci
Správa a údržba silnic Jihočeského kraje, IDDS: cadk8eb
Česká telekomunikační infrastruktura a.s., IDDS: qa7425t
ČEVAK a.s., IDDS: 3ndg7rf
Obec Borovnice, IDDS: dx9as4q

ostatní účastníci
Ing. Ivan Glemba, U hostivařského nádraží č.p. 804, Praha 10-Horní Měcholupy, 102 00 Praha 102
Marie Kvačková, Málkov č.p. 41, 267 01 Králův Dvůr u Berouna
Václav Štindl, Svatý Jan nad Malší č.p. 120, 373 23 Svatý Jan nad Malší
Irena Štindlová, Svatý Jan nad Malší č.p. 120, 373 23 Svatý Jan nad Malší

Martina Štindlová, Svatý Jan nad Malší č.p. 150, 373 23 Svatý Jan nad Malší
Václav Štindl, Svatý Jan nad Malší č.p. 150, 373 23 Svatý Jan nad Malší
Jana Zdrhová, Doubravice č.p. 83, 370 06 České Budějovice 6
Ondřej Troup, Borovnice č.p. 42, 370 07 České Budějovice 7
Jindra Vladyková, IDDS: dza523n
AGS AGRO České Budějovice a.s., IDDS: pcicn92

dotčené orgány

Policie České republiky, Krajské ředitelství policie Jihočeského kraje, Územní odbor České Budějovice, dopravní inspektorát, IDDS: eb8ai73

Ministerstvo obrany, Sekce nakládání s majetkem, odbor ochrany územních zájmů a státního odborného dozoru, IDDS: hjyaavk

Magistrát města České Budějovice - odbor územního plánování, - zde -

Magistrát města České Budějovice - odbor ochrany životního prostředí, -zde-

Krajská hygienická stanice Jihočeského kraje se sídlem v Českých Budějovicích, IDDS: agzai3c